

АНАЛІЗ ВИРОБНИЦТВА МОЛОКА В ХАРКІВСЬКІЙ ОБЛАСТІ

О.М.Гіржева, асистент

*Харківський національний технічний університет
сільського господарства ім. Петра Василенка*

У статті розглянуто та обґрунтовано основні шляхи інтенсифікації та підвищення конкурентоспроможності виробництва молока в сучасних умовах. Обґрунтовано те, що найраціональнішим шляхом формування збалансованого ринку молока є інтенсифікація та концентрація виробництва.

Ключові слова: виробництво молока, інтенсифікація, конкурентоспроможність, концентрація виробництва.

Постановка проблеми. Протягом всіх післявоєнних років молочне скотарство в нашій країні розвивалося на основі розширеного відтворення з використанням інтенсивних методів ведення галузі. Найбільший обсяг виробництва молока припадав на 1987р. і склав 26,7 млн т. Збільшення поголів'я корів супроводжувалося поступовим підвищенням продуктивності. Слід підкреслити, що приріст продуктивності корів відбувся за рахунок підвищення рівня і повноцінності годівлі молочної худоби, селекційно-племінної роботи, поглиблення спеціалізації і посилення концентрації виробництва та економічного стимулювання виробництва. Це дозволило досягти споживання молока та молочних продуктів на душу населення до 373 кг, що наблизило цей рівень до науково обґрунтованої норми – 380 кг. Високий рівень рентабельності виробництва молока (1990р. – 32,2%) підтримувався гнучкою ціновою політикою і забезпечував конкурентоспроможність сільськогосподарських підприємств на внутрішньому і зовнішньому ринках молока і молочної продукції [1].

Вибраний нашою країною варіант реформування АПК не забезпечив подальшого розвитку, а створив умови для деградації сільського господарства [2]. Саме тому динаміка виробництва молока протягом 1991-2007рр. мала в цілому негативну спрямованість. У 2007р., порівняно з 1990р., виробництво

молока в усіх категоріях господарств України зменшилося з 24,5 до 12,3 млн т (в 2 рази), в тому числі в сільськогосподарських підприємствах – з 18,6 до 2,2 млн т (в 8,6 рази). В 90-х роках виробництво і споживання молока на душу населення почало катастрофічно падати. Уже в 1996 р. воно опинилося на рівні 1960 р., а загалом за 1990-2007 рр. виробництво молока на душу населення скоротилося з 472,3 до 263,6 кг (в 1,8 рази), а споживання – з 373,2 до 224,6 кг (в 1,7 рази). Виробництво молока перетворилося в низькорентабельну або збиткову галузь. Отже, дослідження проблеми інтенсифікації і конкурентоспроможності виробництва молока є актуальною темою.

Аналіз останніх досліджень та публікацій. Проблемам інтенсифікації та підвищення конкурентоспроможності виробництва молока присвячено дослідження багатьох авторів, серед яких слід відзначити В.І. Бойка, В.Н. Зимовця, М.Г. Коржинського, О.А. Козака, О.А. Лозу, І.М. Перепелицю, М.Ф. Соловйова [3].

Дослідники розглядають коло питань, які є складовою частиною проблеми інтенсифікації молочного скотарства і підвищення ефективності виробництва молока. Підкреслено необхідність переорієнтувати розвиток галузі на інтенсивні фактори росту.

Зроблено також висновок, що стратегічним напрямом розвитку молочного скотарства є відродження крупних спеціалізованих господарств з організацією виробництва молока на промисловій основі [4].

Дослідженнями цілого ряду авторів встановлено, що для кожного рівня розвитку продуктивних сил існують оптимальні межі росту продуктивності послідовних витрат, які можуть і повинні встановлюватися на основі порівняльного аналізу показників інтенсифікації виробництва в господарствах з однаковими природно-економічними умовами та мають однаковий виробничий напрямок. Дані групувань, які наводяться в економічній літературі, підтверджують цей висновок і свід-

чать про те, що в господарствах всіх груп процес виробництва молока має різні економічні, технічні, технологічні та організаційні умови.

Важливе місце серед умов і факторів інтенсифікації молочного скотарства займають кормові ресурси. О.А. Лоза відмічає, що внаслідок об'єктивних причин різко скорочується витрачання кормів в молочному скотарстві [3].

Наводяться відповідні дані про тенденцію змін обсягів використання кормів в розрізі природно-кліматичних зон і окремих видів кормів. Автор підкреслює, що залишилася невинуватою думка деяких науковців і практиків, які вважали, що скорочення чисельності поголів'я корів в сільськогосподарських підприємствах буде супроводжуватися підвищенням рівня і повноцінності годівлі тварин, а це зумовить підвищення продуктивності і збільшення виробництва молока.

М.Ф. Соловійов і А.А. Романенко також відзначають, що незадовільний стан розвитку молочного скотарства в сільськогосподарських підприємствах України зумовлений скороченням і зниженням якості кормових ресурсів, що виділяються для розвитку галузі.

Наведено дані про рівень годівлі, питому вагу концентратів у структурі річного раціону, продуктивність корів і витрати кормів на 1 ц молока за 1990-2005рр.

Практично всі автори звертають увагу на те, що збільшення та підвищення конкурентоспроможності виробництва молока можливе лише в умовах сприятливого ціноутворення та еквівалентного міжгалузевого товарообміну [5].

Постановка завдання. Цілями дослідження є вивчення умов і факторів інтенсифікації молочного скотарства та підвищення конкурентоспроможності виробництва молока. На підставі комплексного аналізу розвитку галузі та узагальнення передового досвіду сформулювати основні напрями збільшення та підвищення ефективності виробництва молока.

Виклад основного матеріалу дослідження. В дореформований період розширене відтворення здійснювалося як за ра-

хунок збільшення поголів'я корів, так і за рахунок підвищення продуктивності. Поголів'я корів на кінець 1990 р. досягло **8378** тис. голів, а виробництво молока – **24,5** млн т.

Ринкові трансформації призвели до глибокої кризи в аграрному секторі економіки і створили умови для деградації практично всіх галузей тваринництва. Особливо гостро процеси деградації спостерігалися в молочному скотарстві. Відміна дотацій, необхідність піклування про клієнта, задоволення зростаючих потреб у якості й цінах стали причиною появи складних проблем як у виробників, так і у переробників.

Поява імпортованої продукції спричинила загострення конкуренції. Особливо це стало проявлятися з 1994р., коли регіонам і переробним підприємствам було надано право ціноутворення на молоко та молочні продукти, підприємства-монополісти встановили такі ціни на молоко та молочні продукти, які довели до зубожіння товаровиробників. Саме тому динаміка виробництва і споживання молока на душу населення протягом 1990-2007 рр. мала в цілому негативну спрямованість. За ці роки виробництво і споживання молока на душу населення в Україні скоротилося відповідно в **1,8** і **1,7** раза, а в Харківській області – в **2,3** і **1,8** раза [1].

Зниження виробництва молока в Україні обумовлено скороченням поголів'я корів. Якщо в 1990 р. поголів'я корів в усіх категоріях господарств складало **8378** тис. гол., то в 2007 р. – лише **3096** тис. гол. Особливо відчутним було скорочення поголів'я корів в сільськогосподарських підприємствах – з **6192** до **679** тис. гол. (в **9,1** раза). Скорочення поголів'я корів було характерним майже для всіх регіонів України, в тому числі і Харківської області (табл. 1).

Поголів'я корів в усіх категоріях господарств скоротилося в **3,8** раза, в тому числі в сільськогосподарських підприємствах – в **8,5** рази. Що стосується господарств населення, то в Харківській області простежується така ж тенденція, що і в Україні в цілому.

Таблиця 1

**Показники розвитку молочного
скотарства в Харківській області**

Показники	Роки					
	1990	1995	2000	2005	2006	2007
Усі категорії господарств						
Поголів'я корів, тис. гол.	415	393	217	135	121	110
Середній річний удій молока від однієї корови, кг	2975	1980	2137	3537	3789	3877
Виробництво молока, тис. т	1271	812	540	566	531	487
Сільськогосподарські підприємства						
Поголів'я корів, тис. гол.	372	313	133	57	50	44
Середній річний удій молока від однієї корови, кг	2975	1745	1689	2935	3210	3157
Виробництво молока, тис. т	1133	580	279	195	183	157
Господарства населення						
Поголів'я корів, тис. гол.	43	80	84	78	71	66
Середній річний удій молока від однієї корови, кг	3017	3047	3059	4004	4214	4382
Виробництво молока, тис. т	138	232	261	371	348	330

До 2002 р. мало місце збільшення поголів'я корів, а потім почався зворотний процес (рис. 1). Тривала відсутність у державі моделі розвитку молочного скотарства, факти безгосподарності та інші негативні чинники, пов'язані в часі зі зміною відносин власності та здійсненням інших ринкових перетворень, призвели до катастрофічного зменшення поголів'я великої рогатої худоби і корів. Тобто йдеться про ті засоби виробництва, які незамінні й лише за їх наявності можливе виробництво даного виду тваринницької продукції.

Основними причинами скорочення поголів'я молочної худоби і спаду виробництва молока стали порушення рівноваги між попитом і пропозицією, ігнорування закону вартості, згідно з яким ціна на продукцію є грошовим виразом вартості, монополізм переробних підприємств тощо.

Внаслідок цінових деформацій молоко продається практично за безцінь, а ціни на промислову продукцію і послуги досягли такого рівня, при якому виробництво молока в абсо-

лютній більшості господарств стало низькорентабельним або збитковим. Все це не створює необхідних умов і стимулів для розширеного відтворення і конкурентоспроможності виробництва молока [4].

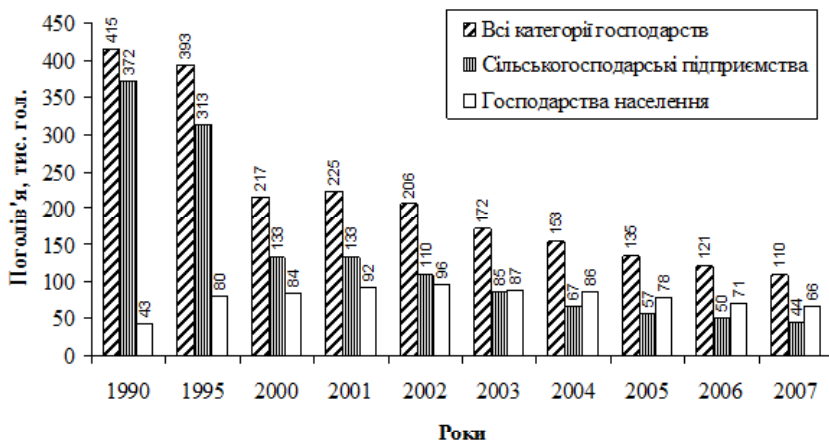


Рис. 1. Динаміка поголів'я корів за категоріями господарств Харківської області

За роки реформування відбулися суттєві структурні зміни в обсягах виробництва молока за категоріями господарств. Якщо в 1990 р. господарства населення виробляли 10,9% загального обсягу виробництва молока, то в 2007р. – 67,8% (рис. 2).

Ми вважаємо помилковою концепцією, відповідно до якої відбувалася абсолютизація місця і ролі дрібних господарств населення в умовах ринкового механізму господарювання. По-перше, ця форма господарювання не є світовою і вітчизняною тенденцією розвитку сільського господарства. В розвинутих країнах, до яких ми прагнемо (мається на увазі вступ до ЄС), вона взагалі не розглядається як форма господарювання. Той хто мав справу з веденням господарства населення, розуміє, що це є "цивілізованою формою кріпацтва сільських мешканців".

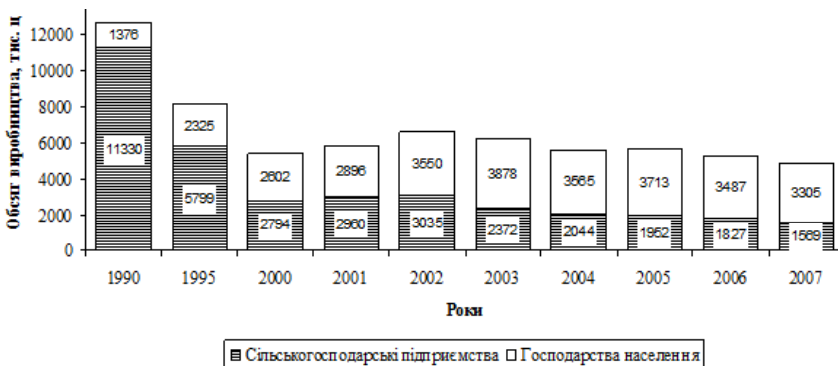


Рис. 2. Динаміка виробництва молока за категоріями господарств Харківської області

По-друге, занепад господарств населення останніми роками пов'язаний з відсутністю належної підтримки як з боку держави, так і з боку сільськогосподарських підприємств (обмеженість кормових ресурсів, низький розмір орендної плати, відсутність належно організованого збуту продукції за ринковими цінами, продаж зерна і кормів в рахунок орендної плати за цінами значно вище ринкових). По-третє, слід мати на увазі і те, що вступ до СОТ негативно буде відбиватися на господарствах населення. Все, що перераховано вище, рівною мірою торкається і дрібних фермерських господарств, на долю яких у 2007р. припадало 0,8% загального обсягу виробництва молока.

Причини розвитку негативних процесів та явищ загальноновідомі й широко висвітлені в спеціальній літературі. Обвальна лібералізація цін призвела до їх міжгалузевого диспаритету і в результаті порушила баланс між галузями та сферами діяльності народногосподарського комплексу. Різко скоротилася купівельна здатність населення України. В цих умовах в особливо складному стані опинилося тваринництво, в тому числі й молочне скотарство. Виробництво молока стало поступово перетворюватися з рентабельної галузі в збиткову (рис. 3).

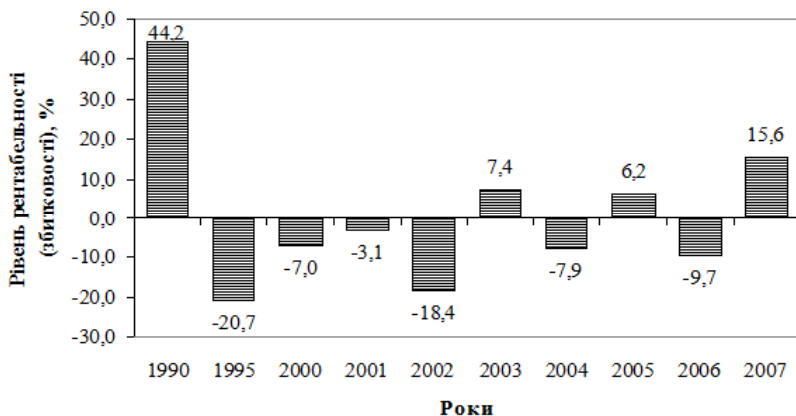


Рис. 3. Рівень рентабельності (збитковості) виробництва молока в сільськогосподарських підприємствах Харківської області

Як уже відмічалось, до 1990 р. відносно високий рівень рентабельності виробництва молока підтримувався гнучкою ціновою політикою, а періодичне підвищення закупівельних цін на молоко дозволяло відшкодувати всі витрати, ріст яких був пов'язаний з диспаритетом цін, систематичним підвищенням оплати праці в сільському господарстві та цілим рядом інших умов і факторів.

Ця ситуація зазнала корінної зміни в постреформований період. У зв'язку з падінням споживчого попиту на молоко і молокопродукти, деформацією цінової політики і паритетності товарообміну збитковість виробництва молока почала катастрофічно зростати. Це, в свою чергу, потягло за собою зниження економічної зацікавленості товаровиробників у розвитку галузі. Всі причини розпаду в галузі молочного скотарства тісно пов'язані одна з одною. Збитковість галузі зумовила скорочення поголів'я тварин, їх продуктивності, зменшення до критичної межі обсягів виробництва продукції. Це, в свою чергу, призвело до розладу таких важливих галузей промисловості, як молочна і м'ясна, потужності яких задіяно на 15-20% [3].

Все це ставить під загрозу продовольче забезпечення людей і призводить до соціальної напруги в суспільстві. Але ж мали місце і суб'єктивні моменти. Особливо незадовільно в ці роки вирішувалися питання кормовиробництва. Якщо у **1990** р. для виробництва молока в сільськогосподарських підприємствах України використано **27,4** млн т к.од. (в тому числі **6,3** млн т концкормів), то в **2007** р. – відповідно **2,8** і **0,7** млн т.

Одним з передових господарств з високорозвинутим молочним скотарством є сільськогосподарський виробничий кооператив "Восток" Ізюмського району Харківської області. Відмінною рисою цього кооперативу є те, що стратегія розвитку підприємства орієнтована на організацію крупномасштабного виробництва молока.

Молоко є основним ринковим продуктом, на частку якого припадає **63,3%** всіх грошових надходжень, у тому числі в структурі грошових надходжень від реалізації продукції сільського господарства – **66,1%**. Тому СВК "Восток" може служити зразком при виборі моделі господарства з високо розвинутим молочним скотарством (табл.2).

В числі не багатьох в Україні цей кооператив по праву вважається фабрикою з виробництва молока. Завдяки оптимальному поєднанню галузей в господарстві досягнуто високі виробничо-економічні показники з більшості видів сільськогосподарської продукції.

На відміну від більшості господарств у СВК «Восток» розширене відтворення в молочному скотарстві здійснюється за рахунок збільшення поголів'я корів і за рахунок підвищення продуктивності.

У **2007** р., порівняно з **1990** р., поголів'я корів у господарстві збільшилося на **760** гол. (в **1,5** раза), середньорічний удій молока від однієї корови на **935** кг (на **2,8%**), а виробництво молока збільшилося майже у **2** рази.

Таблиця 2

**Основні виробничо-економічні показники
розвитку молочного скотарства в СВК «Восток»
Ізюмського району Харківської області**

Показники	Роки									
	1990	1995	2000	2001	2002	2003	2004	2005	2006	2007
Середньорічне поголів'я корів, гол.	1520	1550	1858	1800	1800	1800	1800	1885	1885	2260
Середній річний удій молока від 1 корови, кг	3330	3135	3432	4264	4535	4149	4994	5431	5497	4265
Валовий надій молока, тис. ц	50,6	48,6	63,8	77,3	81,6	74,7	89,9	102,4	103,6	96,4
Витрати кормів, ц к.од.: на 1 корову	40,6	38,2	39,8	41,8	48,5	45,2	51,4	58	59,4	47,8
на 1 ц молока	1,22	1,22	1,11	0,98	1,07	1,09	1,03	1,07	1,08	1,12
Затрати праці, люд.-год.: на 1 корову	160,5	170,3	179,8	230,2	244,9	240,6	264,7	314,1	317,7	277,2
на 1 ц молока	5,82	5,43	5,42	5,41	5,46	5,8	5,31	5,2	5,78	6,5
Собівартість 1 ц молока, грн.*	21,93	27,32	30,94	53,2	48,55	60,36	64,15	78,64	76,67	96,78
Рівень рентабельності (збитковості), %	85,3	-46,1	100	33,7	15,2	22,5	63,5	60,3	61,2	76,3

* В 1990 р. – крб, в 1995 р. – тис. крб

Висока економічна ефективність виробництва молока в цьому кооперативі досягається за рахунок того, що всі фактори інтенсифікації молочного скотарства тут приведені в дію і використовуються комплексно. Перш за все в цьому господарстві важливе значення надається організації інтенсивного кормовиробництва і повноцінної годівлі корів. Витрати кормів на одну корову знаходяться в межах 55-60 ц к.од., а на 1 ц молока – 1,03-1,08 ц к.од., що відповідає рівню кращих європейських й світових стандартів. Застосування ресурсо- і енергозберігаючих технологій, дотримання режиму економії завжди й в усьому дозволяє підтримувати собівартість 1 ц моло-

ка на самому низькому рівні і забезпечує належну конкурентоспроможність продукції. У 2007 році від реалізації молока було отримано 7527,6 тис. грн прибутку, а рівень рентабельності становив 76,3%. Але в Україні досі переважають процеси руйнації крупного сільськогосподарського виробництва, а основним виробником молока стають господарства населення. Однак, як показують дослідження, вони мають обмежені можливості.

Висновки і пропозиції. Важливим напрямом інтенсифікації молочного скотарства і підвищення конкурентоспроможності виробництва молока є збереження і подальший розвиток крупних спеціалізованих молочних господарств. Висока економічна ефективність виробництва молока досягається за рахунок посилення інтенсифікації, насамперед, організації раціонального харчування, що знизить витрати кормів до 1,03-1,08 к. од. на 1 ц молока та суттєво скоротить їхню питому вагу у структурі собівартості, що в свою чергу забезпечить належну конкурентоспроможність продукції. Дана галузь володіє меншою в порівнянні з іншими галузями гнучкістю, що в умовах нестабільних цін на ресурси та готову продукцію робить виробництво молока ризикованим заняттям для фермерів, особливо при скороченні державної підтримки у формі субсидій та дотацій.

ЛІТЕРАТУРА

1. Сільське господарство України за 2006 рік / [за ред. Ю. М. Остапчука] — К.: Державний комітет статистики України, 2007. — 366 с.
2. Бойко В. І. Молочне скотарство: проблеми і напрями його подальшого відродження / В. І. Бойко, М. П. Коржинський, О. А. Козак // Економіка АПК. — 2004. — № 12. — С. 32—35.
3. Саблук П. Т. Економіка виробництва молока і молочної продукції України / П. Т. Саблук, В. І. Бойко. — К.: ННЦ ІАЕ, 2005. — 340 с.
4. Соловійов М. Ф. Економічний механізм інтенсифікації молочного скотарства / М. Ф. Соловійов, А. А. Романенко // Вісник ХНАУ. — 2007. — № 2. — С. 236—245.
5. Ляліна Н. С. Інтенсифікація як чинник підвищення ефективності виробництва молока / Н. С. Ляліна // Вісник ХНАУ. — 2007. — № 2. — С. 157—162.