

ЕФЕКТИВНА ДІЯЛЬНІСТЬ СІЛЬСЬКОГОСПОДАРСЬКИХ ПІДПРИЄМСТВ ДЛЯ ПІДВИЩЕННЯ ІМІДЖУ ТОВАРОВИРОБНИКА

О.М.Вишнеvsька, кандидат економічних наук, доцент

А.Г.Костирко, асистент

М.Д.Бабенко, кандидат економічних наук, доцент

Миколаївський державний аграрний університет

У статті розглянуто питання ефективності діяльності сільськогосподарських підприємств регіону. Проаналізовано основні показники забезпеченості підприємств виробничими ресурсами та виходу валової і товарної продукції. Обґрунтовано вплив неефективного використання виробничих ресурсів та непродуманої стратегії розвитку на платоспроможність товаровиробників, а відповідно і на їх імідж в умовах ринкової трансформації.

Ринкова трансформація та загострення конкуренції на ринку сільськогосподарської продукції вимагає від товаровиробників більше уваги звертати на результативність діяльності. При цьому орієнтуючись не на загальний обсяг грошових надходжень від реалізації, а на отриману віддачу вкладених коштів у виробництво та реалізацію продукції.

Умови сьогодення потребують не лише оцінки результативності діяльності, а й своєчасності прийняття управлінських рішень щодо можливості впровадження невикористаних можливостей, в тому числі використанню ресурсного потенціалу підприємств. Більшість сільськогосподарських підприємств суспільного сектора, які створені на засадах колективних підприємств, мають матеріально-технічну базу для здійснення необхідних технологічних операцій, але економічна ефективність його використання залишається низькою. В сільськогосподарських підприємствах є достатня кількість робітників основного виду діяльності та спеціалісти, але через низку факторів, в тому числі низький рівень оплати праці та незадовільний стан соціальної інфраструктури, продуктивність праці є недостатньою, а оновлення кадрів майже відсутнє. Забезпечені сільськогосподарські підприємства і земельними ресурсами,

більшою мірою за рахунок реалізації орендних відносин, але використання землі і з економічної, а особливо з екологічної точки зору, є також незадовільним.

Отже, лише зазначені чинники впливу не надають можливості сільськогосподарському товаровиробнику бути конкурентоспроможним, а відповідно платоспроможним та мати високий імідж в бізнес-середовищі. Така ситуація визиває недовіру суб'єктів мікро середовища, в тому числі фінансових груп та банківських установ, страхових компаній, які для мінімізації власних ризиків створюють несприятливі умови для співробітництва більшості сільськогосподарських підприємств.

В питання ефективного розвитку діяльності сільськогосподарських підприємств значний внесок зробили такі видатні вчені, як Амбросов В.Я., Андрійчук В.Г., Єрмаков О.Ю., Лукінов І.І., Малік М.Й., Саблук П.Т., Топіха І.Н., Шпичак О.М., Юрчишин В.В. та інші. Але складність розробки механізму подолання економічної кризи та реалізації заходів на практиці через зміцнення ресурсного потенціалу сільськогосподарських підприємств, підвищення ефективності діяльності залишається актуальним і зараз.

Враховуючи актуальність питання, нами проведено оцінку діяльності сільськогосподарських підприємств суспільного сектора в різних адміністративних регіонах Миколаївської області. Результати оцінки дають підстави стверджувати, що лише невелика кількість сільськогосподарських підприємств можуть мати в майбутньому та мають зараз ознаки конкурентоспроможного підприємства в умовах ринкової трансформації. Більшість товаровиробників не намагаються підвищити власний імідж на ринку сільськогосподарської продукції, а сприймають лише умови сьогодення, не орієнтуючись на стратегію подальшого ефективного розвитку.

Використовуючи інформацію районних Управлінь агропромислового розвитку, спробуємо представити графічно рейтинг підприємств різних адміністративних районів Миколаїв-

ської області по рівню забезпеченості виробничими ресурсами та отриманим результатам виробничо-господарської діяльності через коефіцієнти ліквідності (рис. 1.).

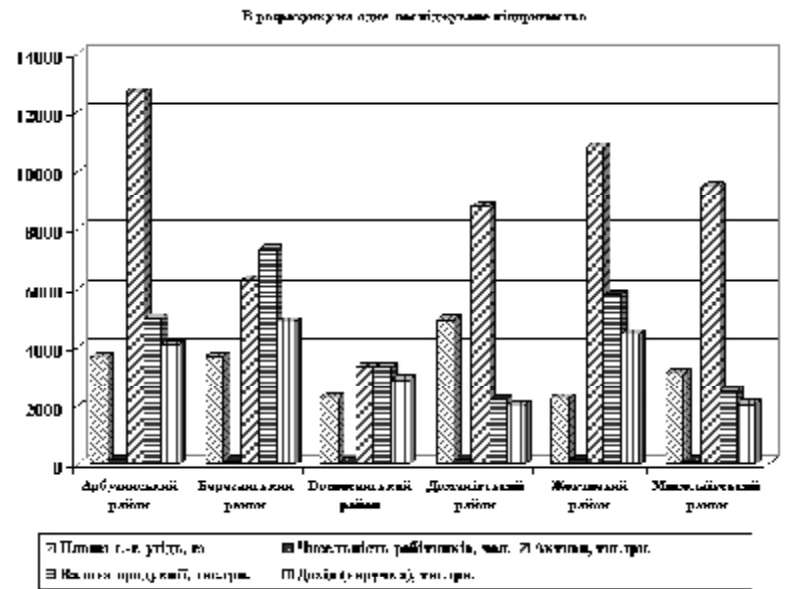


Рис. 1. Наявність виробничих ресурсів та вихід продукції в розрізі сільськогосподарських підприємств адміністративних районів Миколаївської області

В Арбузинському районі було використано інформацію результатів діяльності 6 сільськогосподарських підприємств, Березанському районі – 11, Вознесенському – 16, Доманівському – 8, Жовтневому – 10, Миколаївському – 13 підприємств. Інформація представлена в розрахунку на одне сільськогосподарське підприємство району за результатами діяльності у 2006 році. Найбільша зосередженість сільськогосподарських угідь спостерігається в підприємствах Доманівського району, найменша – Жовтневого району. Найбільша зосередженість робітників – в Доманівському, найменша – у Вознесенському. Найбільша зосередженість активів – в Арбузинському районі,

найменша – у Вознесенському. Так, однією із причин такої ситуації є значний та в більшості випадків негативний вплив зовнішніх чинників на фінансові результати діяльності. Це стосується процесу ціноутворення на сільськогосподарську продукцію, матеріальні ресурси, ризикованість банківських кредитів, нестабільність договорів поставки, ділова активність постачальників та покупців тощо.

Як результат використання виробничих ресурсів, найбільшим є вихід валової продукції в сільськогосподарських підприємствах Березанського та Жовтневого району, найменшим – в підприємствах Доманівського району (рис.2).

Отже, наявність виробничих ресурсів не надає можливості стверджувати, що сільськогосподарські підприємства будуть мати вихід продукції у натуральному та вартісному виразі на рівні передових підприємств області. Така ситуація, на наш погляд, пояснюється виробничим напрямком господарюючого суб'єкту. Так в Березанському районі це ВАТ „Коблево”, в Жовтневому районі – ФГ „Фладам”, ТОВ „Вікторія”, тобто ті підприємства, які не лише виробляють сільськогосподарську сировину, а і мають власну переробку та реалізують вже кінцеву продукцію, що значно збільшує вартісний вираз валової та товарної продукції. Арбузинський район представлений також великим за розмірами та вузькоспеціалізованим акціонерним підприємством „Благодатнецький птахопром”, який значно збільшує середню величину виробленої та товарної продукції по району.

Звісно, що не лише виробничі ресурси, а і реалізація ринкових можливостей надають підприємству можливість отримати нарощування прибутковості діяльності. Але у поєднанні із специфікою діяльності підприємства, не залежно від форми власності, інтегровані підприємства мають значно більшу віддачу вкладених коштів, а відповідно і можливість бути конкурентоспроможним, платоспроможним, мати високу ділову активність та імідж товаровиробника. Безперечно, існує вплив місцезростащування сільськогосподарських підприємств, орга-

нізаційної структури, рівня керівництва, кваліфікованості кадрів та багатьох інших факторів, які є якісним відображенням використання виробничих ресурсів підприємства та реалізації ринкових можливостей.

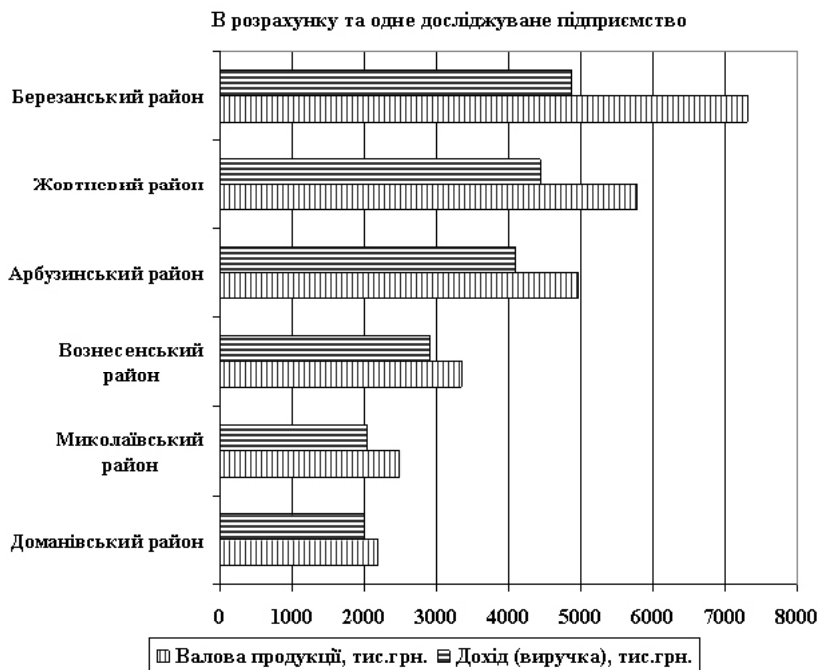


Рис. 2. Рейтинг сільськогосподарських підприємств по виходу валової та товарної продукції в розрізі адміністративних районів Миколаївської області

Все в сукупності надає можливості максимально ефективно провести виробничо-господарську діяльність при достатності фінансових ресурсів як власних, так і залучених. Але через низьку прибутковість деяких підприємств мати достатню кількість власних фінансових ресурсів залишається актуальною проблемою, а залучених – досить ризикованим.

Саме тому діяльність таких товаровиробників не забезпечує підвищення економічної ефективності основного виду діяльності, а рівень валового та чистого прибутку по підприємству є недостатнім для проведення розширеного відтворення та впровадження інтенсивних технологій виробництва продукції рослинництва та тваринництва.

Підсумовуючи все вище зазначене, проведемо аналіз показників ліквідності та визначимо реальну можливість сільськогосподарських товаровиробників погашати свої зобов'язання (рис.3).

Коефіцієнт абсолютної ліквідності характеризує негайну готовність ліквідувати короткострокову заборгованість і за нормативом повинен становити більше 0,35 одиниць. Коефіцієнт абсолютної ліквідності у підприємствах лише Арбузинського району більше нормативного значення, інші показники значно менше нормативного значення. Такий результат свідчить про те, що при виникненні негайної потреби підприємства не зможуть ліквідувати короткострокову заборгованість. Коефіцієнт швидкої ліквідності характеризує можливість покрити термінові платежі, нормативне значення показника 0,6-0,8 одиниць. Лише в підприємствах Арбузинського та Березанського району існує реальна можливість покрити свої термінові платежі наявними активами. Отже, не всі підприємства мають можливості повністю розрахуватись за рахунок ліквідних засобів. Коефіцієнт покриття характеризує достатність обігових коштів для погашення боргів, нормативне значення більше одиниці. В підприємствах майже всіх районів існує можливість за рахунок всіх засобів розрахуватись з боргами, тобто існує достатність обігових коштів для погашення зобов'язань.

Отже, питання недостатності обігових засобів залишається актуальним. Така ситуація є результатом необґрунтованої стратегії виробництва та реалізації сільськогосподарської продукції, що призводить до неефективного використання всіх наявних ресурсів та високих фінансових ризиків, а відповідно знижує конкурентоспроможність сільськогосподарських під-

приємств. Існують підприємства, де вирішуються питання, в тому числі за рахунок інвестованих коштів, кредитних ресурсів. Але не всі сільськогосподарські підприємства мають високий імідж товаровиробника, який має можливості вийти на заплановані фінансові результати та отримати приріст чистого прибутку. Особливо актуальним залишається питання залучення інвестованого капіталу. Невирішеність питання призводить до порушення партнерських відносин на мікрорівні та низької стійкості сільськогосподарських товаровиробників в умовах ринкової трансформації.

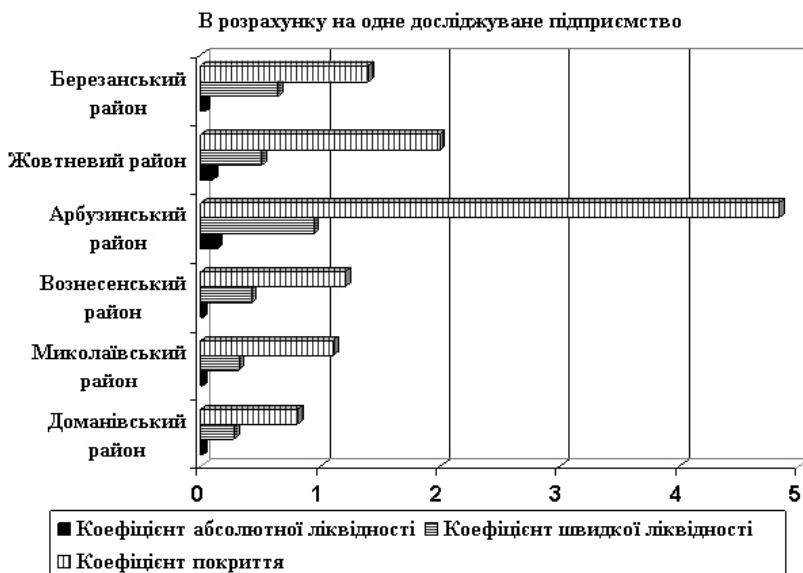


Рис. 3. Рейтинг сільськогосподарських підприємств по платоспроможності в розрізі адміністративних районів Миколаївської області

ЛІТЕРАТУРА

1. Должанський І.З., Загорна Т.О. Конкуренентоспроможність підприємства: Навчальний посібник. – К.: Центр навчальної літератури, 2006.- 384 с.
2. Краснокутська Н.С. Потенціал підприємства: формування та оцінка: Навчальний посібник. – К.: Центр навчальної літератури, 2005.- 352 с.
3. www.minagro.kiev.ua