

НАЦІОНАЛЬНА АКАДЕМІЯ НАУК УКРАЇНИ
ІНСТИТУТ РЕГІОНАЛЬНИХ ДОСЛІДЖЕНЬ

БІДАК ВОЛОДИМИР ЯРОСЛАВОВИЧ

УДК 331+364(477)

**СОЦІАЛЬНИЙ ЗАХИСТ НАСЕЛЕННЯ ТА ВДОСКОНАЛЕННЯ ДЕРЖАВНИХ
МЕХАНІЗМІВ ЙОГО РЕГУЛЮВАННЯ**

Спеціальність 08.09.01 – Демографія, економіка праці,
соціальна економіка і політика

Автореферат
дисертації на здобуття наукового ступеня
кандидата економічних наук

Львів – 2004

Дисертацією є рукопис.

Робота виконана в Науково-дослідному економічному інституті Міністерства економіки та з питань європейської інтеграції України.

- Науковий керівник:** доктор економічних наук, професор
Бондар Інтерна Касянівна,
Науково-дослідний економічний інститут Міністерства економіки
та з питань європейської інтеграції України, завідувач відділу
- Офіційні опоненти:** доктор економічних наук, професор
Пітюлич Михайло Іванович,
Ужгородський національний університет, завідувач кафедри
- кандидат економічних наук, доцент
Семів Роман Андрійович,
Львівський банківський інститут НБУ,
завідувач кафедри
- Провідна установа:** Рада по вивченню продуктивних сил України НАН України, відділ
проблем відтворення людського капіталу та розселення, м. Київ

Захист дисертації відбудеться 28 травня 2004 року о 14.30 годині на засіданні спеціалізованої вченої ради Д35.154.01 по захисту дисертацій на здобуття наукового ступеня доктора наук в Інституті регіональних досліджень НАН України за адресою: 79026, м. Львів, вул. Козельницька, 4.

З дисертацією можна ознайомитися у бібліотеці Інституту регіональних досліджень НАН України за адресою: 79026, м. Львів, вул. Козельницька, 4.

Автореферат розісланий 28 квітня 2004 р.

Вчений секретар
спеціалізованої вченої ради
кандидат економічних наук

В.І. Жовтанецький

ЗАГАЛЬНА ХАРАКТЕРИСТИКА РОБОТИ

Актуальність теми. У комплексі кардинальних проблем розвитку української держави,

пов'язаних з пошуком шляхів розбудови та трансформації її економіки на ринкових засадах, поступовим подоланням кризових явищ в економічному і суспільному житті, особливого значення набуває вирішення завдань відтворення та розвитку людського потенціалу, що передбачає формування надійної системи соціального захисту населення.

Трансформаційні прояви сучасних економічних процесів (роздержавлення, приватизація, розвиток підприємництва, торгівлі тощо) водночас актуалізували структурну невідповідність попиту і пропозиції робочої сили на ринку праці, загострили безробіття, інфляцію, неузгодженість платіжного балансу та бюджету, що призвело до напруженості у забезпеченні його соціальних статей. Відтак утворилась значна розбіжність в рівнях життя, мають місце малозабезпеченість і бідність, надмірна диференціація стартових можливостей різних категорій населення, обмеженість в реалізації базових потреб, а в кінцевому підсумку – дефіцит соціальної захищеності.

Необхідною умовою розв'язання проблем соціального захисту є послідовне здійснення стратегії економічного зростання та реалізація адекватної державної соціальної політики. В умовах перехідної економіки Україна спроможна захищати своє населення лише на рівні мінімальних соціальних стандартів та нормативів, що зумовлено головним чином обмеженістю фінансових ресурсів. Тому при опрацюванні стратегії її соціальної політики першочерговим стає вдосконалення механізмів соціального захисту та їх ефективне поєднання з формуванням і активізацією самозахисних спроможностей населення.

Методологічні, методичні та прикладні питання багатоаспектної проблеми соціального захисту населення та його регулювання залишаються в центрі постійного наукового інтересу. Різні фундаментальні підходи до цієї проблеми досліджувались та розроблялись багатьма вітчизняними та зарубіжними вченими. Серед них: Бандур С.І., Богиня Д.П., Бондар І.К., Долішній М.І., Злупко С.М., Кадомцева С.В., Колот А.М., Куценко В.І., Лібанова Е.М., Мандибура В.О., Новіков В.М., Онікієнко В.В.

Особливу увагу вивченню механізмів активізації соціальної політики як на державному, так і на регіональному рівнях надають такі відомі вітчизняні науковці, як Амоша А.І., Борецька Н.П., Вовканич С.Й., Заяць Т.А., Козоріз М.А., Копистянська Х.Р., Краснов Ю.М., Кузьмін О.Є., Мікловда В.П., Новікова О.Ф., Писаренко С.М., Пітюлич М.І., Садова У.Я., Семів Л.К. та інші.

Динамічний характер соціально-економічних процесів, пов'язаний з ринковою трансформацією економіки, поглиблення соціального розшарування населення вимагає подальшого теоретико-методологічного осмислення діючої політики щодо соціального захисту та пошуку шляхів вдосконалення державних механізмів її реалізації на загальнодержавному і регіональному рівнях.

Актуальність і наукова значущість окреслених проблем зумовили вибір теми дисертаційної роботи, визначили предмет і об'єкт, мету і конкретні завдання дослідження.

Зв'язок роботи з науковими програмами, планами, темами. Тема дисертації пов'язана з науково-дослідними роботами та програмами, що виконувались у 2000-2003 рр. за участю автора в Інституті регіональних досліджень НАН України згідно з координаційним планом НАН України з пріоритетних напрямів, а саме: "Теоретичні основи регіональної політики" (№ держреєстрації 0197U002572), "Механізм реалізації регіональної політики в умовах формування національної економіки" (№ держреєстрації 0100U002572), "Моделі регіональної соціально-економічної політики: концептуальні підходи до формування та методи реалізації" (№ держреєстрації 0102U000425) та в Науково-дослідному економічному інституті Міністерства економіки та з питань європейської інтеграції України: "Розробка державно-регіональної системи управління, інформаційного забезпечення і моделювання процесів соціального захисту населення в умовах нових форм організації внутрішнього ринку, широкої участі держави в міжнародному поділі праці" (№ держреєстрації 0196U015872) за темою "Розробка концептуальних основ механізму інформаційного моніторингу соціального захисту населення регіону", а також з науково-дослідною роботою за темою "Економічні передумови та державний механізм формування середнього класу і прогнозування його впливу на структуризацію суспільства України" (за договором №ДП/167-2003 від 26 червня 2003 р.), в частині застосування моніторингу оцінки рівня соціальної захищеності окремих категорій населення.

Мета і завдання дослідження. Метою дисертаційної роботи є поглиблення теоретико-методологічних основ соціального захисту населення та розробка методичних і практичних рекомендацій, спрямованих на вдосконалення державних механізмів його регулювання.

Досягнення поставленої мети передбачало вирішення наступних завдань:

- здійснити аналіз наукових концепцій соціальної політики в аспекті розкриття її захисної функції;
- уточнити сутність і зміст понятійного апарату, що стосується проблеми соціального захисту населення в ринкових умовах;
- здійснити аналіз соціально-економічних індикаторів, що визначають рівень життя населення і стан його захищеності;
- узагальнити існуючий досвід побудови системи соціального захисту, зокрема роль і місце державного регулювання в соціально-захисних процесах;
- розробити методичний підхід до соціальної діагностики рівня захищеності окремих категорій населення на базі соціологічного моніторингу;

- обґрунтувати науково-методичні підходи до проектування соціальної захищеності населення регіону як основи програмно-цільового забезпечення в системі управління регіональною соціально-захисною політикою;
- запропонувати напрями вдосконалення державних механізмів соціального захисту з урахуванням бюджетної політики, цільових фондів та соціальних програм.

Об'єктом дослідження є сукупність економічних, соціальних, організаційно-правових відносин, що формують систему соціального захисту населення на державному і регіональному рівні.

Предметом дослідження є механізми регулювання соціального захисту населення та напрями їх вдосконалення в умовах ринкової трансформації економіки.

Методи дослідження. Теоретичною та методологічною основою дисертаційної роботи стали методи фундаментальної і загальнонаукової методології пізнання досліджуваних явищ і процесів. В дослідженні застосовувались методи системного, порівняльного, економіко-статистичного, соціологічного аналізу, експертних оцінок. Інформаційною базою підготовки дисертації послужили офіційні статистичні дані, матеріали моніторингу макропоказників по Україні і регіонах, законодавчі та нормативні документи Верховної Ради України та Уряду України, результати соціологічних досліджень.

Наукова новизна одержаних результатів. Відповідно до мети дисертаційної роботи, наукові результати, що одержані автором і складають предмет захисту, полягають в наступному:

вперше:

- запропоновано поняття “соціальний дефіцит”, яке розкриває явище розбалансованості спроможностей суспільства задовольняти потреби громадян у соціальному захисті за обставин нерівномірності соціально-економічного розвитку регіонів і порушення пропорцій їх соціально-захисного потенціалу;
- запропоновано схему проектування соціальної захищеності населення регіону, що включає конкретні програми з питань соціального захисту і соціального забезпечення, які базуються на матеріалах соціальних паспортів територіальних суб'єктів управління на рівні адміністративно-територіальних одиниць (району, міста, області), а також соціальної діагностики рівня захищеності населення;

удосконалено:

- підходи до моделювання ефективної системи соціального захисту, з яких принципове значення мають: упереджувально-профілактична спрямованість заходів соціального захисту як основи протидії поширенню бідності; демократизація цієї системи через раціональне перенесення соціально-захисних функцій держави на регіональний рівень влади; диференційоване

застосування соціальних стандартів і нормативів стосовно відповідних категорій населення з урахуванням особливостей трансформаційної економіки;

- визначення категорії соціального захисту як державно-регіональної системи підтримки належного рівня життя населення з метою досягнення суспільної стабільності за допомогою законодавчого, економічного та організаційно-програмного забезпечення;

отримали подальший розвиток:

- діагностика соціальної захищеності окремих категорій населення, в основу якої покладено соціальний моніторинг комплексу чинників особистісної і суспільно-громадянської облаштованості;
- вдосконалення державних механізмів регулювання соціального захисту населення на основі системного підходу до використання соціально правових гарантій, фінансово-економічної бази, інформаційно-програмного і організаційного забезпечення.

Практичне значення одержаних результатів. Основні положення, які винесено на захист, спрямовані на підвищення наукового рівня управління соціальними процесами, зокрема в регіонах, і містять конкретні методичні та прикладні рекомендації щодо вдосконалення механізмів регулювання соціального захисту населення регіонів, складання соціальних бюджетів різного рівня, а також забезпечення відповідних соціально-захисних програм. Сформульовані рекомендації і пропозиції застосовані: при розробці Державної програми економічного і соціального розвитку України на 2004 рік та середньострокових прогнозів до 2011 року Міністерством праці та соціальної політики України в розрахунках основних індикаторів соціально-економічного стану населення (довідка № 024.139 від 05.12.2003 р.); при підготовці аналітичної записки Кабінету Міністрів України стосовно перспектив розвитку страхового ринку України як розширення бази соціального захисту економічно активного населення (довідка № 17/469 від 03.12.2003 р.); НДІ праці і зайнятості населення Міністерства праці та соціальної політики України при розробці рекомендацій щодо впорядкування діючих соціальних стандартів та нормативів як вихідної бази складання соціальних бюджетів на загальнодержавному і регіональному рівні (довідка № 01/4-351 від 04.12.2003 р.). Результати, отримані в процесі науково-дослідної роботи здобувача, враховані Головним управлінням у справах сім'ї та молоді Львівської облдержадміністрації при формуванні концепції молодіжної політики (довідка № 178 від 22.04.2003 р.).

Особистий внесок здобувача. Усі наукові результати, що викладені в дисертаційному дослідженні і винесені на захист, отримані автором одноосібно. З наукових праць, опублікованих у співавторстві, в дисертації використано лише ті ідеї і положення, які є результатом особистих досліджень автора.

Апробація результатів дисертації. Матеріали виконаного дослідження апробовані в наукових доповідях, на всеукраїнських та міжнародних науково-практичних конференціях, в монографіях, брошурах і статтях. Зокрема, результати дисертаційної роботи доповідались на: науково-практичній конференції “Трудовий потенціал України” (м. Луцьк, грудень 1992 р.); міжнародній науковій конференції “Національна еліта та інтелектуальний потенціал України” (м. Львів, 18-20 квітня 1996 р.); V Міжнародному конгресі українських економістів “Україна в ХХІ столітті: концепції та моделі економічного розвитку” (м. Львів, 22-26 травня 2000 р.); міжнародній науково-практичній конференції “Стратегічні пріоритети розвитку регіонів в системі економічної політики в Україні” (м. Чернівці, березень 2001 р.); міжнародній науково-практичній конференції “Підприємництво як соціально-економічна передумова становлення середнього класу” (м. Київ, 21 січня 2004 р.).

Публікації. За результатами дослідження опубліковано 15 наукових праць, що відображають основний зміст дисертаційної роботи, загальним обсягом 9,71 д.а. (в т.ч. у фахових виданнях 6 праць загальним обсягом 3,23 д.а.), з яких особисто автору належить 7,09 д.а.

Структура та обсяг роботи. Дисертаційна робота складається із вступу, трьох розділів, висновків, списку використаних джерел та додатків. Повний обсяг дисертації складає 250 сторінок комп’ютерного тексту, включає 19 таблиць і 11 рисунків, 19 додатків на 36 сторінках. Список використаних джерел нараховує 177 найменувань на 17 сторінках.

ОСНОВНИЙ ЗМІСТ ДИСЕРТАЦІЇ

У вступі розкрито актуальність теми, сформульовано мету і задачі дослідження, обґрунтовано наукову новизну, виділено особистий внесок дисертанта в наукові результати, їх теоретичне і практичне значення.

У першому розділі – “Теоретико-методологічні основи соціального захисту населення в умовах ринкової трансформації економіки” – розглядаються теоретичні аспекти соціальної політики, зокрема її захисної функції, розкрито сутність і уточнено категоріальний апарат соціального захисту та наукові підходи до його дослідження, проаналізовано систему показників, що виступають соціально-економічними індикаторами рівня життя і стану захищеності населення.

В умовах становлення ринкової економіки Україна, яка конституційно задекларувала соціальну спрямованість свого розвитку, бере на себе зобов’язання і відповідальність виступати реальним гарантом соціальних прав своїх громадян і формувати законодавчу базу соціального захисту населення, регулювати соціальну компенсацію певним категоріям з метою уникнення конфліктів внаслідок нерівномірного розподілу ресурсів, підтримувати безпеку і умови життєдіяльності громадян. В цьому полягає захисна функція соціальної політики.

На думку автора, доцільними напрямами використання досвіду соціальної політики, втіленого у відповідних зарубіжних моделях соціального захисту населення, поряд із створенням правових і соціально-економічних умов забезпечення засобів існування працездатним громадянам за рахунок особистого трудового вкладу, економічної самостійності і підприємливості, а соціально вразливим категоріям – за рахунок держави, принциповим є такі: підвищення платоспроможності населення з метою більш повного використання державних механізмів соціального захисту шляхом забезпечення продуктивної зайнятості, зростання доходів та обмеження безробіття; посилення регіональних важелів та механізмів самоврядування в реалізації завдань соціального захисту; забезпечення запобіжних заходів у подоланні бідності; формування свідомості населення на самозахисну орієнтацію.

Ефективність реалізації захисної функції соціальної політики обмежують:

- низькі фінансові можливості державного і місцевих бюджетів;
- недосконалість законодавчої і нормативно-правової бази з соціального захисту населення;
- нерозвиненість системи соціального страхування;
- невідповідність державних соціальних стандартів рівню прожиткового мінімуму;
- недосконалість управління соціальним захистом.

З переходом до ринкових умов суттєво змінюються функції суб'єктів політики соціального захисту. Раціональний розподіл компетенцій між центром і регіонами дозволяє оптимізувати дію державних механізмів із врахуванням місцевих можливостей, але при одночасному застосуванні соціальних трансфертів не знімається проблема регіональних розбіжностей. У зв'язку з цим, в роботі обґрунтовано застосування основних принципів побудови соціального захисту населення, які необхідно доповнити наступними:

- поєднання державних, комерційних і добровільних засад у соціальному забезпеченні;
- запровадження механізму складання соціальних бюджетів як засобів збалансованості доходів і витрат.

Сучасну соціальну політику пропонується розглядати як системну єдність двох взаємозалежних і взаємодоповнюючих напрямів дії, а саме: соціального розвитку і соціального захисту. Теоретичну посилку концепції захисної функції соціальної політики доцільно будувати на засадах досягнення соціально прийняттого життєвого рівня і врегулювання його гарантій відповідно до соціальних стандартів та нормативів (Закон України "Про державні соціальні стандарти та державні соціальні гарантії").

Захисна функція соціальної політики є основною у кризових станах економіки, в яких соціально-економічна ситуація призводить до надмірного неспівпадіння суспільних потреб з можливістю їх задоволення, тобто супроводжується виникненням соціальних дефіцитів.

Практика свідчить, що кількісне розширення соціальних дефіцитів є особливо небезпечним при наближенні до гранично-допустимого рівня (табл. 1).

Таблиця 1

Співвідношення гранично-допустимих і фактичних показників соціального розвитку в Україні

| Показники | Гранично-допустиме значення в світовій практиці | Величина коефіцієнта в Україні, розрахована станом на 2002 р. | Імовірні соціальні наслідки |
|---|---|---|--|
| Співвідношення доходів 10-ти відсотків найбагатших і найбідніших груп населення | 10 : 1 | 15 : 1 | Антагонізація соціальної структури, різке майнове розшарування |
| Частка населення, що живе на межі бідності, % | 10,0 | 67,7 | Маргіналізація значної частини населення |
| Співвідношення мінімальної і середньої заробітної плати | 1 : 3 | 1 : 3,2 | Низька платоспроможність населення, поширення зубожіння |
| Рівень безробіття, % | 8-10 | 10,1-11,1 | Ріст соціально-незахищених категорій населення у сфері праці при приблизно 40 % прихованого безробіття |
| Рівень погодинної заробітної плати, євро | 14-22 | 0,40-0,65 | Знецінення вартості робочої сили, зниження мотивації праці |
| Очікувана тривалість життя населення, років | Японія – 79 Швеція – 78 Великобританія, США – 75 | 67,9 років чоловіків – 62,4 жінок – 73,6 | Негативна динаміка основних показників здоров'я нації |

| Показники | Гранично-допусти ме значення в світовій практиці | Величина коефіцієнта в Україні, розра- хована станом на 2002 р. | Імовірні соціальні наслідки |
|--|--|---|---|
| Сумарний коефіцієнт народжуваності (середня кількість дітей, народжених жінкою у фертильному віці) | 2,14 – 2,15 | 1,2 | Відсутність простого заміщення поколінь, абсолютне зменшення кількості населення |
| Коефіцієнт старіння населення (частка осіб старших 65 років в загальній чисельності населення), % | 7,0 | 13,9 | Старіння населення, зростання геронтологічного соціального навантаження на його працездатну частину |

Зменшення, або стабілізація дистанції, що об'єктивно склалась між необхідним і дійсним рівнем забезпечення захисних потреб в соціально прийнятних рамках визначає міру ефективності соціального захисту.

Автор вважає, що у загальному вигляді система соціального захисту повинна включати наступні елементи: гарантії (правові, економічні, соціальні); ресурси (фінансові, природні, інформаційно-інтелектуальні); механізми (законодавчі, фіскальні, страхування, кредитування, організаційні); інструменти (бюджетні, позабюджетні, фонди гуманітарної допомоги, інформаційні технології, програмно-цільові засоби, соціальне партнерство); інституції (державні, громадські, міжнародні); моніторинг стану соціальної захищеності.

Саме поняття соціального захисту населення доцільно розглядати у вузькому та широкому значенні. В стислій дефініції соціальний захист виступає як державно-регіональна система підтримки соціально прийняттого рівня життя населення.

В більш розгорнутому і деталізованому визначенні соціальний захист населення - це солідарна, державно-регіональна, багатофункціональна система підтримки благополуччя населення на рівні, не нижчому від діючих стандартів і нормативів, яка попереджує нагромадження соціальних дефіцитів з метою досягнення суспільної стабільності на основі використання механізмів законодавчого, економічного, інформаційного та організаційно-програмного забезпечення. Вона має охоплювати соціальне страхування, державне забезпечення та надання соціальних

пільг і послуг окремим категоріям населення за рахунок державного бюджету, соціальну допомогу та соціальну підтримку непрацевдатних громадян за рахунок державного і місцевого бюджетів.

У другому розділі “Дослідження соціально-економічних індикаторів рівня життя” аналізується сукупність показників, які обумовлюють рівень життя та соціальної захищеності населення, зокрема: рівень та динаміка зайнятості населення України, грошові доходи, оплата праці та пенсії населення, грошові витрати тощо.

Проведений аналіз стану та оцінки рівня і динаміки соціально-економічних індикаторів показує, що в найближчі 5-10 років відбудеться суттєве зменшення *трудового потенціалу* у зв’язку із скороченням населення молодших та найбільш активних вікових груп з одного боку при одночасному виході на пенсію населення у віці 45-54 роки (за умов, що за цей період не буде переглянуто межі пенсійного віку). Такі структурні зрушення призведуть до посилення навантаження непрацевдатними громадянами на працюючих членів суспільства і, як наслідок, викличуть у цілому більшу потребу в їх соціальній підтримці. Доцільно окремо враховувати вказане навантаження з боку підлітків та осіб пенсійного віку, оскільки, з точки зору соціального забезпечення та захисту це пов’язано з різними джерелами фінансування.

Оскільки *зайнятість* працевдатного населення є основною передумовою формування доходів населення, в роботі вона розглядається як головний чинник соціального захисту. Негативні тенденції, котрі склались в динаміці зайнятості в галузях економіки на початку та в середині 90-х років, впливають на сучасний стан формування зайнятості і матимуть свої наслідки в найближчі роки. У зв’язку з цим особливої ваги набувають заходи, спрямовані державою на досягнення повної продуктивної зайнятості, вдосконалення структури наявних робочих місць (ліквідація неконкурентоспроможних, модернізація існуючих, введення нових) з врахуванням структурної зміни в сферах економіки, галузях, підприємствах, реального захисту прав кожного громадянина на працю та її оплату.

Значною мірою рівні зайнятості та безробіття впливали на формування *доходів населення* як основного джерела фінансового забезпечення складових механізму соціального захисту (табл. 2). В цілому грошові доходи населення з 1998 по 2002 рік зросли з 1081,0 грн. до 3388,2 грн. в розрахунку на одну особу, у тому числі номінальна заробітна плата зросла з 153,49 грн. в середньому обчисленні за місяць до 376,38 грн. Середньомісячний розмір пенсії збільшився з 60,55 грн. до 136,55 грн.

Таблиця 2

Доходи населення та їх структура

(кумулятивно з початку року)

| | млн. грн. | | | | | соціальні допомоги | інші поточні трансферти | соціальні трансферти в натурі | го, млн. грн. | шу насе- лен- ня, грн. | реального індексу на- явних дохо- дів (до від- повідного періоду по- переднього року), % |
|----------|--------------|------|------|-----|------|--------------------|-------------------------|-------------------------------|---------------------|------------------------------------|---|
| 2003 | | | | | | | | | | | |
| січень | 12802 | 45,7 | 10,2 | 2,1 | 42,0 | 21,1 | 4,5 | 16,4 | 9505 | 197,2 | 17,0 |
| лютий | 26029 | 45,8 | 9,5 | 2,1 | 43,4 | 20,6 | 4,4 | 18,4 | 18887 | 391,8 | 11,8 |
| березень | 40167 | 44,8 | 9,3 | 2,0 | 43,9 | 20,4 | 4,3 | 19,2 | 28817 | 597,8 | 8,4 |

За 2000-2002 рр. *грошові витрати та заощадження* на душу населення зросли з 1061,1 грн. до 2112,8 грн. За ці роки мала місце тенденція перевищення доходів над витратами, що в аспекті соціальної захищеності свідчить про появу у населення можливостей до заощаджень, які за цей період зросли удвічі. Це підтверджується приростом вкладів громадян в комерційних банках та заощаджень в цінних паперах. У структурі витрат та заощаджень зросли витрати на придбання товарів та послуг, які на початку 2003 р. склали 90,6% (у 2001 р. – 75,7%). У 2002 р. 88% усіх домогосподарств були із середньодушовими грошовими витратами до 300 грн., тобто нижче прожиткового мінімуму (табл. 4).

Співвідношення грошових доходів населення на одну особу за місяць до прожиткового мінімуму в середньому по Україні в 2002 р. становило 60,2%, а в окремих областях дорівнювало навіть 28,7%. Це свідчить про низький життєвий рівень населення, спричинений відставанням розмірів заробітної плати та соціальних допомог значної частини населення від прожиткового стандарту.

Середньомісячна заробітна плата в розрахунку на одного працюючого в 2001 р. дорівнювала 311 грн., що становило 93,9% до прожиткового мінімуму (331,05 грн.). Реальна заробітна плата була ще нижчою і у середньому складала 300,7 грн. при значних коливаннях по регіонах і галузях. При цьому значна частина заробітної плати нараховувалась без своєчасних виплат. У цілому заборгованість із виплат заробітної плати по Україні становила понад 4,9 млрд. грн., тобто її не було своєчасно надано 25% працюючих.

**Розподіл населення в Україні за рівнем середньодушових
грошових витрат за період 2000-2002 рр.**

(відсотків)

| | 2000 | | | 2001 | | | 2002 | | |
|--|-----------------------------------|-----------------------------------|-------------------------------------|-----------------------------------|-----------------------------------|-------------------------------------|-----------------------------------|-----------------------------------|-------------------------------------|
| | всі домо- гос-пода рства | у тому числі які проживають | | всі домо- гос-пода рства | у тому числі які проживають | | всі домо- гос-пода рства | у тому числі які проживають | |
| | | у місь- ких посе- леннях | у сіль- ській місце- вості | | у місь- ких посе- леннях | у сіль- ській місце- вості | | у місь- ких посе- леннях | у сіль- ській місце- вості |
| Все населення із середньодушовими грошовими витратами в місяць, грн. | 100,0 | 100,0 | 100,0 | 100,0 | 100,0 | 100,0 | 100,0 | 100,0 | 100,0 |
| до 60 | 12,5 | 6,9 | 8,2 | 4,2 | 16,7 | 24,4 | 5,2 | 2,2 | 11,2 |
| 60,1-90,0 | 16,6 | 13,9 | 12,6 | 9,4 | 19,3 | 22,0 | 9,9 | 6,6 | 16,4 |
| 90,1-120,0 | 17,1 | 16,9 | 15,4 | 14,4 | 17,7 | 17,4 | 13,7 | 11,2 | 18,7 |
| 120,1-150,0 | 15,2 | 16,3 | 14,7 | 14,7 | 14,4 | 13,6 | 13,3 | 13,1 | 13,6 |
| 150,1-180,0 | 11,1 | 12,4 | 11,6 | 12,4 | 10,0 | 8,3 | 12,9 | 12,9 | 12,9 |
| 180,1-210,0 | 8,5 | 9,7 | 8,6 | 9,5 | 6,7 | 6,0 | 10,2 | 11,3 | 8,0 |
| 210,1-240,0 | 5,1 | 6,1 | 7,2 | 8,6 | 4,3 | 3,0 | 7,9 | 9,0 | 5,4 |
| 240,1-270,0 | 3,9 | 4,9 | 5,6 | 6,6 | 3,4 | 1,9 | 5,9 | 7,1 | 3,4 |
| 270,1-300,0 | 2,7 | 3,4 | 4,0 | 4,9 | 2,1 | 1,2 | 4,8 | 5,8 | 2,7 |
| понад 300 | 7,3 | 9,5 | 12,1 | 15,3 | 5,4 | 2,8 | 16,3 | 20,8 | 7,7 |

У 2002 р. середньомісячна заробітна плата працівників складала 376,38 грн. (табл. 5) і продовжувала збільшуватись, однак це не вирішувало проблему подолання бідності, яка ускладнювалась низьким рівнем пенсійного забезпечення. За 1999-2002 рр. *середня пенсія* зросла

майже вдвічі, проте по відношенню до прожиткового рівня вона складала 35,8%. В умовах зростання індексу споживчих цін, тарифів на комунальні і побутові послуги, платного медичного обслуговування, існуючого рівня безробіття це свідчить про складний соціально-економічний стан більшості населення і наявність його розшарування за рівнем життя, що потребує вдосконалення державного регулювання соціального захисту.

У зв'язку з тим, що значна частина доходів населення не декларується, дані бюджетних обстежень домогосподарств щодо рівня доходів мають низьку репрезентативність. Більш доцільно при розподілі населення за рівнем матеріального становища використовувати дані про розподіл населення за рівнем середньодушових витрат.

Таблиця 5

Основні показники рівня життя

| | 1998 р. | 1999 р. | 2000 р. | 2001 р. | 2002 р. |
|---|---------|---------|---------|---------|---------|
| Середньомісячна заробітна плата, грн. | 153,50 | 177,52 | 230,13 | 311,08 | 376,38 |
| в % до відповідного періоду минулого року | x | 115,7 | 129,6 | 135,2 | 120,9 |
| Індекс реальної заробітної плати, % | 96,2 | 91,1 | 99,1 | 119,3 | 118,2 |
| Середній розмір пенсії, грн. | 60,65 | 68,91 | 83,66 | 122,49 | 137,23 |
| в % до відповідного періоду минулого року | x | 113,6 | 121,4 | 146,4 | 112,0 |
| Індекс споживчих цін, % | 120,0 | 119,2 | 125,8 | 106,1 | 99,4 |
| Індекс реальних грошових доходів, % | 98,4 | 92,0 | 109,9 | 109,0 | 121,2 |

Таким чином, дані про розшарування населення матимуть більшу достовірність при напрацюванні політики соціального захисту у сфері доходів, скерованої на підтримку рівня життя населення у відповідності з діючими стандартами та нормативами.

В третьому розділі – “Удосконалення державних механізмів регулювання соціального захисту населення” – розглянуті складові системи соціального розвитку і соціального захисту населення, запропоновано комплекс параметрів соціального моніторингу рівня соціальної захищеності окремих категорій населення, визначені та систематизовані напрями вдосконалення державних механізмів регулювання соціального захисту населення.

Автор вважає, що соціальний захист населення залишається конституційною прерогативою держави та здійснюється її відповідними соціальними інституціями на підставі законодавчих нормативів шляхом використання державних соціальних стандартів, нормативів, гарантій. Державна політика соціального захисту за цих умов повинна передбачати багатовекторність

задоволення потреб суспільства шляхом підвищення ролі та рівня трудових доходів, захисту громадян від зростання цін, гарантованого забезпечення прожиткового мінімуму, реалізації заходів з недопущення розширення безробіття, забезпечення підтримки соціально незахищених категорій, реалізації стратегії подолання бідності, подальшого реформування оплати праці та пенсійного забезпечення.

Поряд із загальнодержавними законодавчими механізмами соціального захисту у формах соціального забезпечення активну роль повинна відігравати регіональна соціальна політика як їх складовий елемент. Її особливість полягає в поліфункціональності, охоплює цілий комплекс напрямів, основними з яких, на наш погляд, є: економічний, в т. ч. бюджетно-фінансовий, соціальний, демографічний, екогемологічний, поселенський. Пріоритетним напрямом регіональної політики держави і місцевих органів влади виступає економічний, безпосередньо пов'язаний з ефективним залученням ресурсного потенціалу, створенням робочих місць, обмеженням безробіття, раціональним розміщенням продуктивних сил і відповідним цьому зростанням реальних доходів населення. Завдяки економічному напрямку зростає самозахисний потенціал населення регіонів.

Активними соціально-захисними заходами, якими мають оперувати державні органи влади в трансформаційний період, є: встановлення і періодичний перегляд мінімальних споживчих бюджетів прожиткового мінімуму, мінімальної заробітної плати, створення фондів соціальної допомоги, пенсійних фондів, перманентна зміна оплати праці, індексація доходів та ін. заходи, що входять у сферу державного регулювання через використання механізмів забезпечення соціального захисту. Узагальнюючою формою державного регулювання соціального захисту є розробка системи показників, які характеризують стан та динаміку рівня життя населення.

В роботі показано, що за умов поступового подолання економічної кризи сучасні важелі державного регулювання соціального захисту потребують істотного коригування, виходячи з двох наступних принципів: орієнтації на формування суспільної свідомості, націленої на самозахист; зведення соціально-захисних функцій держави до реалізації законодавчо відрегульованих механізмів забезпечення найменш захищених верств населення. При дотриманні цих принципів досягається оптимізація взаємозв'язку соціального розвитку і соціального захисту, перехід останнього на ринкові засади втілення.

З метою розробки соціально-захисних бюджетних програм та підвищення наукового рівня їх обґрунтованості автором запропоновано проектування соціальної захищеності населення регіону як елемента регіональної системи соціального управління, що здійснюється на основі паспортизації адміністративно-територіальних одиниць (район, місто, область), а також соціальної діагностики рівня захищеності категорій населення. Проектування соціальної захищеності населення регіону

сприятиме вибору адекватних напрямів соціального захисту населення та оптимізації заходів щодо їх реалізації.

Необхідною складовою інформаційного забезпечення системи соціального захисту є моніторинг соціальної захищеності різних категорій населення. При проведенні моніторингу, відповідно до актуальних щодо критерію соціальної захищеності потреб населення, у розроблених діагностичних експертних картах запропоновано множину факторів, що згруповані наступним чином: а) блок суспільно-громадянської влаштованості (безпека від кримінальних елементів; закріплення і розбудова державності України; гарантованість якості на ринку продуктів, товарів, послуг вітчизняного виробництва; безпечність екологічного середовища; соціально-економічний розвиток; довіра до владних структур; громадянські права і свободи; державні соціальні гарантії); б) блок базової соціальної влаштованості особистості (наявність постійної роботи; достатність доходу – зарплат, пенсій, стипендій; підтримка здоров'я; доступність загальної і базової освіти; облаштованість житла; соціальні параметри сімейних стосунків; стабільність життєвого рівня); в) блок духовно-культурологічної влаштованості (культура соціального оточення; інтелектуальний розвиток; самореалізація; доступність суспільної інформації; можливість духовного самоздійснення).

В процесі соціологічного експертного дослідження, проведеного автором у 2001–2002 рр. серед працівників бюджетних установ і фірм, а також студентів і пенсіонерів, вимірювалась значущість перелічених чинників, а також досяжність реалізації відповідних потреб у зазначених категорій населення. За результатами моніторингу встановлено, що найбільш значущими для респондентів були чинники блоку, котрі визначають соціально-побутову влаштованість: середній показник оцінки – 0,815 умовних бальних одиниць (у.б.о.) (при максимальному позитивному значенні "1,000"). Оцінка значущості чинників громадянської влаштованості становила 0,779, а духовно-культурологічних чинників – 0,712 у.б.о.

При цьому індекс інтегральної самооцінки соціальної захищеності обстежених категорій працівників склав "-0,232" у.б.о. (за шкалою оцінок в інтервалі значень між нижньою і верхньою їх границями [-1,000 ÷ 1,000]). Що стосується окремих складових відчуття соціальної захищеності згідно з виділеними блоками чинників, то оцінка реалізації суспільно-громадянської влаштованості була найнижчою: "-0,213" у.б.о.; рівень доступності чинників соціально-побутової влаштованості становив "-0,042" у.б.о.; духовно-культурологічних – 0,118 у.б.о.

Застосування моніторингового діагностичного методу забезпечує необхідний соціологічний матеріал для: а) визначення індивідуальної та групової структури, ієрархії чинників соціальної захищеності; б) оцінки рівнів захищеності за окремими параметрами та в інтегральному вимірі; в) розробки суб'єктивних критеріїв і чинників соціальної захищеності; г) поглиблення розуміння

понять соціальної захищеності та соціального захисту. Запропонований моніторинг дозволяє ранжувати чинники соціальної захищеності, простежувати їх дію в часовому і територіальному розрізі, що необхідно для обґрунтування нових напрямків наукових пошуків вирішення проблем соціального захисту на міждисциплінарному рівні.

В даний час підвищення потреб в соціально-економічному захисті зумовлене зростанням вартості життя, знаходиться в суперечності з можливістю задоволення цих потреб через недостатність матеріальних та фінансових ресурсів. Необхідність залучення населення до активного самозахисту через працю, надання пріоритетності стимулюванню соціальної підтримки трудової активності та підприємливості, яку концентрує в собі середній клас, складає головне джерело і об'єктивну основу напрямку підвищення суспільного благополуччя і стабільності. Трудність становлення і закріплення середнього класу як основного продуцента захисного потенціалу для інших категорій населення, нижчих за рівнем життя, пов'язана з нерегульованістю перерозподільчих відносин у суспільстві і потребує особливих реагувань з боку держави, зокрема через удосконалення державних механізмів регулювання соціального захисту. Розроблена здобувачем принципова схема вдосконалення державних механізмів соціального захисту населення представлена на рис. 1.

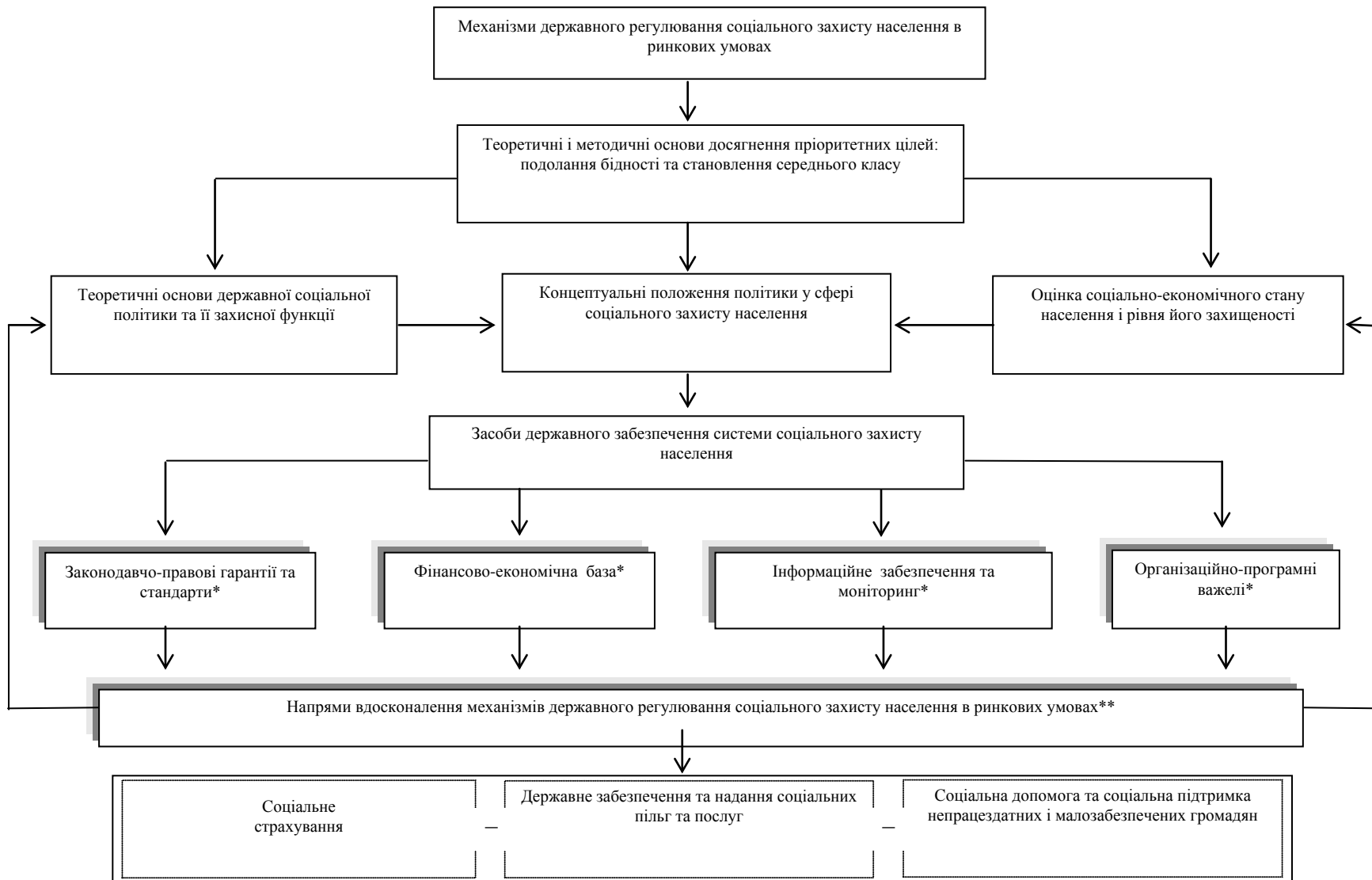


Рис. 1. Схема механізмів державного регулювання соціального захисту населення

* В розгортках блоків передбачено перелік конкретних регуляторів

** В розгортці блоку передбачено перелік конкретних напрямів

Вдосконалення державних механізмів регулювання соціального захисту населення має здійснюватись в наступних напрямках:

- вдосконалення системи соціального страхування;
- реформування державного забезпечення та надання соціальних пільг та послуг окремим категоріям населення за рахунок державного бюджету;
- регулювання соціальної допомоги та соціальної підтримки непрацевдатних і малозабезпечених громадян за рахунок державного і місцевих бюджетів.

Таким чином, впровадження системного підходу щодо складових забезпечення соціального захисту населення, зокрема через законодавчо-правові гарантії та стандарти, фінансово-економічну базу, інформаційне і організаційно-програмне забезпечення, передбачає розробку наукової програми фундаментальних досліджень теорії і механізмів регулювання соціального захисту в ринкових умовах, а в практичному плані - моніторингу застосування граничних стандартів і індикаторів соціальної захищеності населення, спрямованих на реалізацію встановлених Конституцією України та законами України основних соціальних гарантій.

ВИСНОВКИ

1. Наукове розуміння соціальної політики доцільно доповнити положенням про її двовекторне спрямування, що полягає у поєднанні соціального розвитку і соціального захисту. За функцією розвитку соціальна політика сприяє розв'язанню задачі максимізації благополуччя суспільства (людини), за захисною – мінімізації неблагополуччя та соціальних ризиків.

2. Застосування системно-цільового підходу до вирішення соціальних проблем при моделюванні державної соціально-захисної системи (в країнах з перехідною економікою) принципового значення набуває: упереджувально-профілактична націленість заходів соціального захисту як протидії поширенню бідності, демократизація цієї системи через раціональне перенесення захисних функцій соціальної політики держави на регіональний рівень влади, диференційований підхід при застосуванні соціальних стандартів щодо відповідних категорій населення.

3. Ефективність політики соціального захисту обмежують наступні фактори: недосконалість законодавчої і нормативно-правової бази соціального управління, ринкових відносин і соціально-економічних механізмів реалізації захисних прав і гарантій, відсутність оцінки соціальних наслідків управлінських рішень, а також відповідальності органів виконавчих структур за зниження рівня життя населення, нерозвиненість принципів трипартизму, нерозмежованість соціально-захисних функцій між суб'єктами трудових відносин.

4. Дослідження розподілу і витрат населення на макроекономічному та регіональному рівнях виявили тенденцію до розшарування населення за рівнем середньодушового доходу. Зокрема, це пов'язано з тим, що початок економічних зрушень ще не супроводжується пропорційними змінами у соціальній сфері як фази кінцевого споживання, що, в свою чергу, пояснюється закономірною дією лагу припізнення впливу позитивних змін на соціальні наслідки кризового стану.

5. Пропонується розглядати соціальний захист як державно-регіональну систему підтримки благополуччя населення на рівні, не нижчому від діючих стандартів і нормативів, яка попереджує нагромадження соціальних дефіцитів. Вона має поєднувати соціальне страхування, державне забезпечення та надання соціальних пільг і послуг незахищеним категоріям населення, соціальну допомогу та соціальну підтримку непрацездатних громадян.

6. Соціальна стратегія євроінтеграційного курсу потребує вдосконалення державних механізмів регулювання соціального захисту населення, що мають базуватися на принципах: формування соціальної свідомості до самозахисту; зведення соціально-захисних функцій держави до реалізації законодавчо відрегульованого забезпечення найменш захищених, неконкурентоспроможних верств населення, а також дотримання ринкових засад соціального захисту з урахуванням стандартів і нормативів розвинутих країн.

7. Вдосконалення державних механізмів регулювання соціального захисту населення має відбуватись на основі системного підходу щодо їх складових (законодавчо-правові гарантії та стандарти, фінансово-економічна база, інформаційне і організаційно-програмне забезпечення) в наступних напрямках: вдосконалення системи соціального страхування; реформування державного забезпечення та надання соціальних пільг та послуг окремим категоріям населення за рахунок державного бюджету; регулювання соціальної допомоги та соціальної підтримки непрацездатних і малозабезпечених громадян за рахунок державного і місцевих бюджетів.

Список опублікованих праць за темою дисертації

1. Бідак В.Я. Механізми соціального захисту населення, спрямовані на становлення середнього класу // Середній клас України: проблеми та соціально-економічні передумови становлення / Наук. ред. Бондар І.К. – К.: Видавничий дім “Корпорація”, 2004. – С. 436-460.
2. Бідак В.Я. Державне регулювання соціального захисту населення // Регіональна політика і механізми її реалізації / НАН України. Інститут регіональних досліджень. Редкол.: відп. ред. акад. НАНУ М.І. Долішній. – К.: Наукова думка, 2003. – С. 185-190.
3. Бідак В.Я. Моніторинг рейтингових оцінок різних категорій середнього класу // Середній клас України: проблеми та соціально-економічні передумови становлення / Наук. ред. Бондар І.К. – К.: Видавничий дім “Корпорація”, 2004. – С. 407-435.

4. Бідак В. Складові системи державного регулювання соціального розвитку і соціального захисту населення // Україна: аспекти праці. – 2004. – №1. – С. 35-41.
5. Бідак В. Пріоритети державного регулювання соціального захисту населення // Соціально-економічні дослідження в перехідний період. Механізми регулювання регіонального ринку праці. (Збірник наукових праць). Випуск 3 (XXXIV). НАН України. ІРД. – Львів, 2002. – С. 284-290.
6. Бідак В.Я. Державні механізми регулювання соціального захисту населення // Формування ринкових відносин в Україні. Збірник наукових праць. Випуск 14. – К.: НДЕІ Міністерства економіки та з питань європейської інтеграції України, 2001. – С. 94-97.
7. Бідак В.Я. Гуманістична складова соціальної політики в умовах економічних трансформацій. // Україна: аспекти праці. – 2001. – №5. – С. 41-44.
8. Бідак В.Я., Копистянська Х.Р., Григоренко О.В. Соціальне самопочуття та еміграційні установки елітарних категорій інтелігенції (зріз інформаційного моніторингу соціальної захищеності) // Соціально-економічні дослідження в перехідний період. Соціальні аспекти регіональної політики. (Щорічник наукових праць). Випуск IX. – Львів: ІРД НАН України, 1999. – С. 138-150. Особистий внесок здобувача – обґрунтовано категорію самопочуття як емпіричного критерію в системі соціального захисту.
9. Копистянська Х., Бідак В., Хаблюк М. Про досвід благодійницької діяльності виробничо-комерційних структур // Економіка України. – 1995. – № 6. – С. 82-84. Особистий внесок здобувача – запропоновано варіант розрахунку пільгового оподаткування прибутку виробничо-комерційних структур з метою стимулювання їх благодійницької діяльності.
10. Бідак В.Я. Соціальний захист як компонент механізму реалізації регіональної соціальної політики // Дослідження соціально-економічних проблем перехідного періоду. Науковий вісник. Випуск III. – Чернівці, 2001. – С. 103-106.
11. Бідак В.Я., Копистянська Х.Р. Інформаційний моніторинг соціального становища інтелігенції // Моніторинг соціальних процесів в Україні. – К.: Знання, 1999. – С. 246-255. Особистий внесок здобувача – викладено методичний підхід та результати діагностики соціальної захищеності інтелігенції.
12. Вовканич С.Й., Копистянська Х.Р., Бідак В.Я. Соціальні бар'єри розвитку і реалізації духовно-інтелектуального потенціалу (регіональні аспекти досліджень) // Соціальна політика: методологія, методи, практика. – Львів: ІРД НАН України, 2001. – С. 324-344. Особистий внесок здобувача – досліджено механізм стимулювання самозахисної активності населення.
13. Бідак В.Я., Вовканич С.Й., Копистянська Х.Р. Інтелігенція в посттоталітарному суспільстві: аналіз емпіричних даних // Інтелектуальний потенціал та науково-технічна політика. - Львів: ІРД

НАН України, 1999. – С. 92-107. Особистий внесок здобувача – визначено показники рівня соціальної захищеності окремих категорій працівників бюджетної сфери.

- 14.Копистянська Х.Р., Бідак В.Я. Інтелектуальний потенціал як об'єкт соціального захисту // Трудовий потенціал і зайнятість: теоретичні основи та регіональні особливості. – Львів: ІРД НАН України, 1997. – С. 412-418. Особистий внесок здобувача – визначено умови і чинники покращання соціальної захищеності інтелектуального потенціалу в трансформаційний період.
- 15.Бідак В.Я. Соціальна діагностика рівня захищеності середнього класу // Матеріали I міжнародної науково-практичної конференції “Підприємництво як соціально-економічна передумова становлення середнього класу” (м. Київ, 21 січня 2004 р.). – К.: НДЕІ, 2004. – С. 140-144.

АНОТАЦІЯ

Бідак В.Я. Соціальний захист населення та вдосконалення державних механізмів його регулювання. – Рукопис.

Дисертація на здобуття наукового ступеня кандидата економічних наук за спеціальністю 08.09.01 – демографія, економіка праці, соціальна економіка і політика. – Інститут регіональних досліджень НАН України, Львів, 2004.

В дисертації обґрунтовано теоретико-методологічні основи соціального захисту населення як складової соціальної політики в контексті розкриття концепції її захисної функції. Проаналізовано рівень та динаміку соціально-економічних індикаторів, що відображають рівень життя та соціальну захищеність населення в загальнодержавному і регіональному розрізі. Розроблено організаційно-економічну модель функціонального узгодження та системної взаємодії соціального розвитку і соціального захисту. З метою вдосконалення державних механізмів регулювання соціального захисту запропоновано методичний підхід до соціальної діагностики захищеності окремих категорій населення.

Ключові слова: соціальний захист, соціально-економічні індикатори рівня життя населення, соціальна захищеність.

АННОТАЦИЯ

Бідак В.Я. Социальная защита населения и усовершенствование государственных механизмов ее регулирования. – Рукопись.

Диссертация на соискание научной степени кандидата экономических наук по специальности 08.09.01 – демография, экономика труда, социальная экономика и политика. – Институт региональных исследований НАН Украины, Львов, 2004.

В диссертации рассматриваются теоретические аспекты социальной политики, концепция ее защитной функции, раскрыта сущность, уточнен категориальный аппарат социальной защиты в условиях рыночной трансформации экономики. Осуществлен анализ состояния и динамики социально-экономических индикаторов, отображающих уровень жизни населения и степень его защищенности в общегосударственном и региональном разрезе. Разработана организационно-экономическая модель функционального согласования и системного взаимодействия социального развития и социальной защиты населения с учетом иерархической подчиненности ее структурных элементов.

Предлагается рассматривать социальную защиту как государственно-региональную систему поддержки благосостояния населения на уровне, не ниже действующих стандартов и нормативов, которая упреждает накопление социальных дефицитов. Она должна охватывать социальное страхование, государственное обеспечение и предоставление социальных льгот и услуг незащищенным категориям населения, социальную помощь и социальную поддержку нетрудоспособных граждан. Излагается методический подход автора к социальной диагностике уровня защищенности отдельных категорий населения на основе социологического мониторинга. Предложен комплекс параметров мониторинга социальной защищенности населения, которые сгруппированы в следующие блоки: базовой социально-экономической обустроенности, гражданской обустроенности, духовно-культурологической обустроенности.

С целью усовершенствования государственных механизмов социальной защиты обоснована схема проектирования социальной защищенности населения региона, включающая конкретные программы по вопросам социальной защиты и социального обеспечения, которые базируются на материалах социальных паспортов территориальных субъектов управления на уровне административно-территориальных единиц.

Определены и систематизированы средства обеспечения государственных механизмов регулирования социальной защиты населения, в том числе с применением законодательно-правовых гарантий и стандартов, финансово-экономической и информационной базы, организационно-программных регуляторов.

Ключевые слова: социальная защита, социально-экономические индикаторы уровня жизни, социальная защищенность.

ANNOTATION

Bidak V.Ya. The social protection of the population and improvement of the state mechanisms of its regulation. – Manuscript.

The dissertation for obtaining scientific degree of candidate of economic sciences in a speciality 08.09.01 – Demography, Labor Economics, Social Economics and Social Policy. – The Institute of Regional Research of the National Academy of Sciences of Ukraine, Lviv, 2004.

In the dissertation theoretical-methodological bases of research of social protection of the population as a component of social policy in a context of disclosing of the concept of its protective function is proved. The level and dynamics of social and economic indicators is analyzed which display a standard of living and social security of the population in a nation-wide and regional section. The organization-economic model of the functional coordination and system interaction of social development and social protection is developed. With the purpose of improvement of state mechanisms the methodical approach to social diagnostics of security of separate categories of the population is offered.

Key words: social protection, social and economic indicators of the living standard of the population, social security.