



БЕРГУНОВ
Віктор Анатолійович,
член-кореспондент НААН,
директор ННСГБ НААН

СІЛЬСЬКОГОСПОДАРСЬКА ДОСЛІДНА СПРАВА ЧЕХІЇ ТА УКРАЇНИ: З ІСТОРІЇ ВЗАЄМИН

У статті розглянуто окремі сторінки з історії взаємин двох країн – Чехії та України шляхом проведення історико-наукового аналізу щодо зародження, становлення та розвитку сільськогосподарської дослідної справи в цих державах. Представлено їхні спільні здобутки на ниві аграрної науки. Наведено науково-організаційну структуру чеського галузевого дослідництва. Висвітлено питання підготовки фахівців вищої кваліфікації для потреб вітчизняної сільськогосподарської дослідної справи.

В статье рассмотрены некоторые страницы истории взаимоотношений двух стран – Чехии и Украины путем проведения историко-научного анализа зарождения, становления и развития сельскохозяйственной опытной дела в этих государствах. Представлены их совместные достижения на уровне аграрной науки. Приведена научно-организационная структура чешского отраслевого опытничества. Освещены вопросы подготовки специалистов высшей квалификации для нужд отечественного сельскохозяйственного опытной дела.

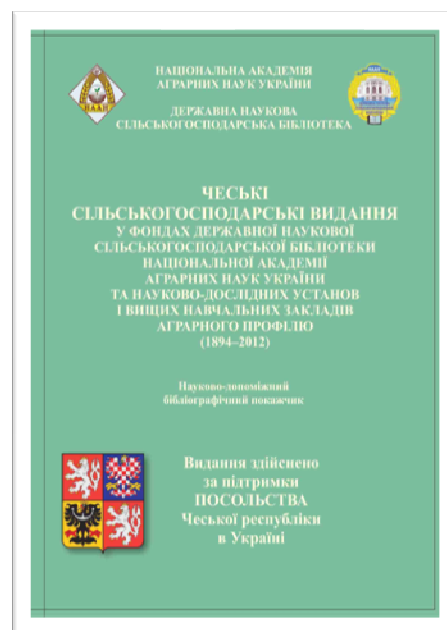
The article reviews some pages of the history of relations between the two countries - the Czech Republic and Ukraine through historical and scientific analysis on the origin, formation and development of agricultural research deed in these countries. Their joint achievements in the field of agricultural science are presented. The scientific and organizational structure of Czech industry research is given. The questions of training highly qualified specialists for the needs of national agricultural research case are observed.

2013 рік для Чехії та України деякою мірою є ювілейним стосовно появи сільськогосподарської дослідної справи як складової природознавства та культури двох націй, адже виповнюється 130 років від часу виходу праці видатного російського вченого професора В.В. Докучаєва «Російський

чорнозем», що стала методологічною основою формалізованої появи аграрного дослідництва як галузі знань для цивілізованого світу. Під час святкувань в Україні ми повинні пам'ятати, що запровадженню сільськогосподарської дослідної справи в країні як галузі знань,



так, до речі, й організації, шляхом створення в 1884 р. Полтавського дослідного поля [1, с. 65], багато в чому сприяли знання та уміння, що прийшли до нас від найближчого територіального географічного сусіда – Чехії, і особливо за роки, коли з кінця 1918 р. вона зі Словаччиною об'єдналися у спільну державу під назвою Чехословаччина. До Першої світової війни чеські землі у складі Австро-Угорщини вважалися одними з найбільш розвинутих в аграрному виробництві серед європейських слов'янських народів. Зрозумілий за цих обставин тісний взаємозв'язок із Російською імперією (до якої входило 85 % сучасних українських земель), що обумовлювався політичними та економічними умовами, і дав змогу пізніше поширювати чехословацький досвід у вітчизняній аграрній галузі. Однак таке відбувалося не досить широко як до подій 1917 р., так і сьогодні з однієї об'єднуючої причини – нестачі спеціальної літератури про здобутки сільськогосподарської дослідної справи сусідньої країни. До речі, про таке, деякою мірою, свідчить й обсяг підготовленого Національною науковою сільськогосподарською бібліотекою НААН бібліографічного покажчика на 140 сторінках, до якого увійшло тільки 1068 назв за понад сто років [2].



Повертаючись до Чехословаччини, як, до речі, й теперішньої Чехії, слід сказати, що в країні історично досить потужно існують сільськогосподарська та лісова промисловості. Одним із переконливих доказів цього є невеликий відсоток, а саме лише 4 % земель не використовуються у сільськогосподарському виробництві. Сприятливий клімат уже не одне століття дає можливість отримувати сталі врожаї на важких глинисто-піщаних, глинистих та мергельних ґрунтах. Однак родючішими вважаються делювіальні глини та глинисто-піщані алювіальні ґрунтові утворення, які властиві переважно низинам. Чорноземи зустрічаються лише місцями у більш сухих смугах Середньої Чехії та Моравії. Саме на таких низинах збирають високі врожаї цукрових буряків, пивоварного ячменю, деяких видів зернових культур і трав. Ґрунти Північної Моравії придатні для вирощування кукурудзи, а перезволожені в окремих місцях країни – для картоплі та жита. На легких піщаних ґрунтах отримують тютюн [1, с. 29].

Слід зазначити, що до початку 20-х рр. минулого століття у Чехословаччині не проводилися детальні ґрунтові дослідження і тим більше із застосуванням елементів морфолого-генетичного ґрунтознавства В.В. Докучаєва, а користувалися класифікацією ґрунтів за механічним складом теж відомого російського вченого, професора В.Р. Вільямса із видозмінами чеського професора Коплецького (табл. 1). Вона була складена до Паризької сільськогосподарської виставки 1921 р. Проте такий факт не заважав чехословацьким ученим-організаторам аграрного дослідництва не критикувати систему ведення сільськогосподарської дослідної справи в нашій країні за 1) необґрунтоване переведення у 1910–1912 рр. на 75 % бюджетне фінансування існуючої мережі, що переходила до органів самоуправління (земств, товариств, приватних осіб) через відсутність достатньої кількості кваліфікованих науковців та 2) що обласну побудову галузевого дослідництва потрібно було запровадити на десять років раніше, оскільки не існувало достатньо ефективної діючої мережі районних і дослідних полів та ділянок [1, с. 30].

Таблиця 1

Стан чеських ґрунтів початку 20-х років ХХ століття

Тип ґрунту	Механічний склад, %				Хімічний склад, %			Вміст у 100 куб. см, %		
	менше 0,01 мм	від 0,01 до 0,05 мм	від 0,5 до 0,10 мм	від 0,10 до 2,00 мм	СаО	К ₂ О	Р ₂ О ₅	повітря	води	сухої речовини
Темна делювіальна глина	45	40	6	9	0,50	0,35	0,12	19	35	46
Лес	42	45	8	5	10,50	0,25	0,08	20	30	50
Делювіальний пісок	16	9	7	68	0,08	0,10	0,03	25	17	58
Гнейс	38	17	7	38	0,15	0,37	0,07	23	22	55
Мергель	73	8	3	16	31,94	0,23	0,05	5	40	55
Пермська глина	55	15	20	10	0,40	0,24	0,04	13	32	55
Силурійський мул	82	9	4	5	0,20	0,15	0,22	2	40	58

Потрібно наголосити, що царська Росія на початковому етапі свого організаційного становлення й розвитку галузевого дослідництва застосовувала ті ж підходи, які були притаманні Чехії, а саме: приватну ініціативу зі створення дослідних станцій та полів з боку функціонуючих у країні товариств цукро заводчиків, союзів виробників картоплі, хмелю, садівництва тощо. За їх допомогою також проводилися і так звані колективні дослідження. Розбіжності між нашими країнами існували щодо запровадження координації галузевих досліджень на рівні окремого регіону. Якщо вітчизняні координуючі центри були створені за типом єдиних багато профільних як у США, але окремо від вузів, то Чехословаччина запровадила іншу схему. В кожній області (Чехія, Моравія, Сілезія, Словаччина, Прикарпатська Русь) було створено шість обласних станцій: ґрунтово-метеорологічна, рослинництва, тваринництва, лісівництва, меліорації, сільськогосподарського виробництва [1, с. 30]. Кожна з них на рівні регіону мала і відповідний власний взаємодоповнюючий профільний ланцюг: станції, поля, ділянки, колективні дослідження.

Поряд із відкриттям обласних дослідних станцій згідно з прийнятою урядом програмою, відбулося суттєве збільшення мережі районних станцій. До

початку 1922 р. в Чехії було відкрито 10 нових станцій, а ще 6 – у Словаччині. Відповідно у Чехословаччині почали діяти такі центральні станції: 1) ґрунтово-агрономічна і біокліматична при Міністерстві землеробства; 2) рослинництва при Вищій сільськогосподарській школі у Празі; 3) тваринництва при Вищій сільськогосподарській школі (політехнікумі).

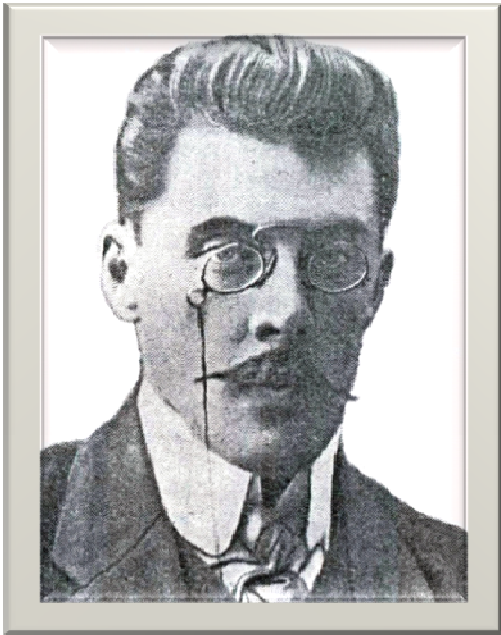
У Моравії було засновано Центральну станцію рослинництва у Брюні, у Словаччині – Центральну обласну станцію рослинництва у Братиславі (Пресбург) на Дунаї, а також такого типу районну станцію в Кошице. На її основі в 1940 р. створена теперішня Закарпатська державна сільськогосподарська дослідна станція Інституту сільського господарства Карпатського регіону НААН.

Центральна обласна станція у Чехії організаційно складалася з таких відділів: фізіологічний, біологічний, садівництва і виноградарства, фітопатологічний, сільськогосподарської хімії, контрольно-насінневий.

Станція рослинництва у Моравії мала дещо іншу структуру. До її складу входили такі відділи: ґрунтово-кліматичний, насінневий, хімічно-контрольний, фітопатологічний, садівничо-виноградарський, культури лікарських рослин, селекційний.

Дослідна станція в Карпатській Русі вивчала гірські пасовища й підпорядковувалася місцевому відділу Міністерства землеробства, що функціонував у Мукачеві (нині це – Гірсько-Карпатська дослідна станція НААН у Закарпатській області) [1, с. 31].

Зважаючи на швидкі темпи розвитку сільськогосподарської дослідної справи, в Чехословаччині було створено Особливу нараду з розвитку землеробства і сільськогосподарської дослідної справи при Міністерстві землеробства, яка займалася розробкою питань, пов'язаних із загальним напрямом діяльності окремих установ. До складу Особливої наради входили дійсні члени – професори вищих сільськогосподарських і лісових навчальних закладів, асистенти, доценти та головні керівники дослідних установ, члени-співробітники або всі ті, хто переймався проблемами галузевого дослідництва в країні. При Нараді функціонувало дві комісії: 1) з дослідної справи та



***С.П. Кулжинський
(1880–1947)***

2) адміністративно-господарська. Перша відповідала за методичні питання, що регулювали діяльність окремих установ. Таким чином, у Чехословаччині була відпрацьована власна модель організації галузевого дослідництва з елементами американської, коли при вузах функціонують дослідні інституції.

З цією моделлю добре ознайомився під час закордонного відрядження до Чехословаччини, Німеччини та Польщі від

імені Наркомзему УСРР у липні – грудні 1922 р. директор Носівської районної дослідно-

селекційної станції С.П. Кулжинський [3, с. 16] і став активним поборником її запровадження в радянській Україні. Так, значно збільшився розмір фінансування районних станцій і головне – координацію і методичне керівництво на рівні республіки поряд із відповідним відділом та СГНКУ при профільному наркоматі здійснювали Спеціальне Всеукраїнське бюро з дослідної справи та Бюро Всеукраїнських з'їздів із сільськогосподарської дослідної справи на чолі з професором Б.М. Рожественським [4, с. 12–13]. Це деякою мірою можна розглядати як певний прояв демократії у сприйнятті дійсності на початковому етапі існування тоталітарної радянської влади, що співпало з роками НЕПу. Крім того, С.П. Кулжинський у серії своїх робіт наполягав на створенні за типом Чехословаччини спеціалізованих станцій (інститутів) за окремим напрямом аграрних знань на відміну від



***Б.М. Рожественський
(1874–1943)***

функціонування в УСРР громіздких багатопрофільних крайових (обласних) станцій [5–8]. Так, він першим у 1922 р. запропонував створити в УСРР спеціалізований Науково-дослідний інститут картоплярства [9–13].

Серед запозиченого С.П. Кульжинським для запровадження в Україні з чехословацького досвіду – розроблений Міністерством землеробства цієї країни закон про охорону оригінального насінневого матеріалу, а також достойне місце приватної ініціативи для його отримання з урахуванням вже іншого закону – про захист насінневого матеріалу. До речі, в межах обох цих законів діяв й інший – щодо боротьби з сільськогосподарськими шкідниками.

Вітчизняна дослідна справа також використала напрацювання чеських колег щодо розгортання діяльності контрольно-насінневих станцій та організації відповідних дослідних полів. Бо, на жаль, з об'єктивних причин, до 1917 р. вона так всебічно і не розгорнулася.

До речі, на 1 січня 1921 р. в Чехословаччині функціонувало 60 сільськогосподарських дослідних станцій, але практично всі, на відміну від 51 українських, були вузькоспеціалізованими. Слід також сказати, що серед них були і 13 німецьких науково-дослідних станцій (від Німеччини) (табл. 2). Варто наголосити, що на українських землях до 1917 р. у такого типу установи також були присутні, але виключно як селекційні, а саме: 1) Фірми Рабетке і Гізеке поблизу Вінниці та 2) фірми Штрубе – у маєтку Кенінга в Гутах Богодухівського повіту Харківської губернії [1, с. 35–37].

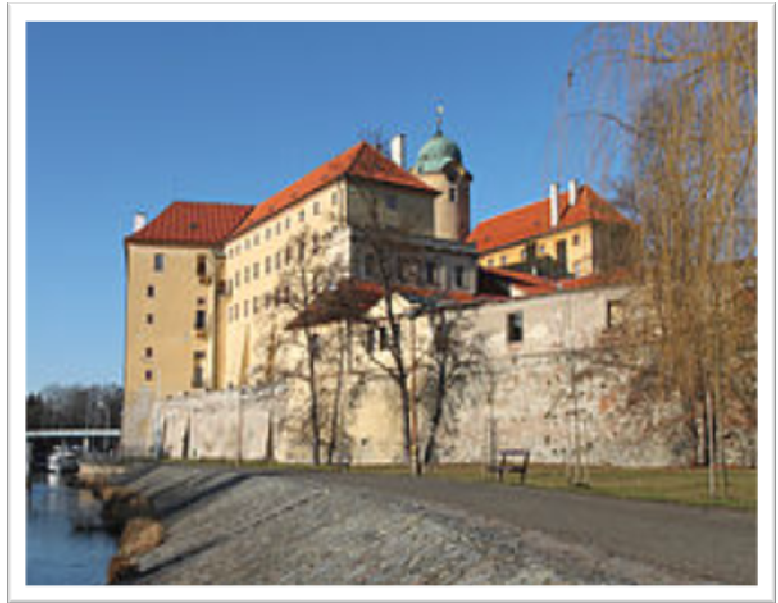
Таким чином, сьогодні можемо стверджувати, що сучасна держава Чехія мала найбільший вплив щодо організаційних основ ведення галузевого дослідництва в Україні до середини 20-х рр. минулого століття. При цьому слід відмітити, якщо в Україні на цей час сільським господарством займалося 80 % населення, то в Чехословаччині – 41 %.

Таблиця 2

**Загальний перелік сільськогосподарських дослідних установ
станом на 1.09.1921 р.**

Чехословацькі установи	Німецькі установи
Чехія	Німеччина
Казенна дослідна станція з рослинництва (Прага, Виногради, вілла Гребова)	Ґрунтово-хімічна станція при німецькому с.-г. інституті в Лібверді
Казенна дослідна станція із зоотехнії (Гавличкові Сади)	Селекційна станція при цьому ж інституті
Контрольна насіннева станція с.-г. Ради Чехії (Прага, Вацлавський маєток, 47)	Насіннева станція при с.-г. школі в Кадані
Дослідна станція с.-г. Ради, з питань удобрення (Прага, Яма, 8)	Насіннева і хімічна дослідна станція в Лейтмериці (при с.-г. школі)
Агро – педологічна і біокліматична станція Міністерства землеробства (Прага, Карловий маєток, 3)	Дослідна станція з хмелярства, садівництва і городництва при с.-г. школі в Жатці
Статистико-економічний відділ Міністерства землеробства (Прага, Бредовська, 3)	Дослідна риборозвідна станція в Доксі
Дослідно-ветеринарна справа при Празькому політехнічному Інституті (на Казачці)	Ґорф'яна дослідна станція в Себастьянсберґі
Казенна діагностична і терапевтична ветеринарна дослідна станція (переходить у Моравію)	Машинобудівна с.-г. станція в Лібверді
Казенна дослідна станція із сільськогосподарської бактеріології при Празькому політехнікумі (Виногради, вул. Коперніка, 7)	Фітопатологічна станція в Лібверді
Установа із сільськогосподарського будівництва при с.-г. Раді (Прага, Вацлавський маєток, 79)	Молочно-контрольна дослідна станція у Фрідланді
Казенна дослідна молочна станція при Празькому політехнікумі (Гавличкові Сади)	Дослідна льоководна і льонообробна станція в Трутнові
Казенна машинно-випробувальна станція при Празькому політехнікумі (Вршовиці, Гавличкові Сади)	Моравія
Дослідна станція з борошномельної справи при Празькому політехнікумі (Виногради, вул. Яблонського, 3)	С.-г. хімічна лабораторія при с.-г. школі в Ічині
Дослідна пивоварна станція (Прага, Пожич)	Дослідна насіннева станція при цій же школі в Ічині
Дослідна станція з пивоваріння при Празькому політехнікумі (Троянова вулиця)	
Дослідна станція з винокуріння при школі винокуріння (Прага, Виногради, Гавличкова, 78)	
Дослідна гідротехнічна станція (Паризька вулиця)	
Сільськогосподарська ботанічна станція при середній сільськогосподарській школі (у Таборі)	
Сільськогосподарська хімічна лабораторія при цій самій школі	
Фітопатологічна станція при цій самій школі	
Метеорологічна станція при цій самій школі	

Однак не тільки Чехія, а й Україна переймалася тим, щоб сільськогосподарська дослідна справа в цій країні розвивалася здебільшого у питаннях підготовки фахівців вищої кваліфікації, які потім успішно працювали в дослідних галузевих інституціях та вузах



*Українська Господарська Академія
(Подєбрадський замок)*

цієї країни, особливо у 30–40-х рр. минулого століття. Мова

йде, в першу чергу, про створену 22 квітня 1922 р. Українську Господарську Академію, що була розташована у невеличкому місті Подєбради біля Праги

[14]. Вона була заснована як приватний вуз при Міністерстві землеробства Чехословаччини і досить швидко стала дієвим осередком української науки та культури для розпорошеної в еміграції української молоді. Академія існувала до 1935 р. і крім численних студентів також мала майже 90 провідних для свого часу учених та освітян, які практично всі емігрували з України. Не може не вражати матеріально-технічна база цього вузу, особливо щодо закріплення знань і проведення спеціальних дослідницьких робіт як на благо Чехословаччини, так і України, що складалася з 33 профільних кабінетів, 2 дослідних ферм,



*«Записки Української
Господарської Академії»*

1 лісового розсадника, метеорологічної станції, 4 термінологічних комісій, 2 навчальних кооперативів. Усе разом дозволило Академії досить швидко стати одним із провідних галузевих науково-освітніх центрів не тільки Чехословаччини, але і Європи. Викликає захоплення сьогодні і друкований доробок з цього приводу професорсько-викладацького складу вузу. Тільки на 1 січня 1931 р. він досягав 28 845 публікацій. Нині змушені констатувати, що, на жаль, це творче надбання вичерпно не проаналізовано. Маємо сподівання знайти можливість отримати його у бібліотечні фонди ННСГБ НААН. Передусім, мова йде про



Б.Г. Іваницький

«Записки Української Господарської Академії». Серед відомих учених – викладачів УГА, що прославили як Чехію, так і Україну на ниві новітніх відкриттів для потреб аграрного сектору обох країн, хотів би виділити: К. Мацієвича, Ю. Русова, Б. Іваницького [15], В. Тимошенка, першого міністра сільського господарства України Б. Мартоса, І. Шовгеніва та ін. Їхні відкриття отримали прижиттєве визнання чисельними медалями та дипломами різних виставок Чехословаччини у 20–30-х рр. минулого століття. Маємо документне підтвердження щодо визначного місця вчених, освітян і випускників УГА для розвитку сільського господарства Чехословаччини та його науково-освітнього забезпечення у висновках професора Празької політехніки А. Нехлеба, а також професора економіки доктора Байєра, відомого чеського інженера професора Р. Кукача та ін. До речі, предтеча НААН у вигляді Сільськогосподарського наукового комітету України протягом 1922–1927 рр. досить стабільно обмінювалася з УГА спеціалізованою новітньою галузевою літературою.

Висловлене є тільки маленькою частиною того, що, безперечно, потребує комплексного науково-історичного дослідження, бо, як вірно вказував видатний російський митець А.П. Чехов: «Національної таблиці множення не існує!». Для

нас, відтворюючи сьогодні загальну картину зародження, становлення й розвитку сільськогосподарської дослідної справи в Україні за 130 років існування, надзвичайно важливо обмежитися не тільки Наддніпрянщиною, а й, наприклад, знати перебіг її існування у міжвоєнний період у Прикарпатській Русі як адміністративно-територіальної одиниці Чехословаччини, а це на той час 12 тис. км і понад 572 тис. мешканців [16]. Наукову зацікавленість становить діяльність Дослідної зоотехнічної станції у Сваляві упродовж 1921–1939 рр. Не кажучи вже про функціонування протягом 1919–1938 рр. Ужгородського філіалу Інституту сільськогосподарської економіки та інформації у Празі, що був створений у 1912 р. ще за часів Австро-Угорщини. Хоча, наприклад, історія карпатських русинів у складі Чехословаччини з червня 1918 до 1938 рр. досить добре вже висвітлена українськими істориками. Здається, що тепер черга долучитися й історикам науки!

Ми готові приєднатися до цієї роботи аби скоріше її розпочати і розраховуємо на допомогу Посольства Чехії в Україні у пошуку зацікавлених із цієї країни, що набуло особливої актуальності у світлі задекларованих виконавчою владою позитивів щодо євроінтеграційних процесів!

Список використаної літератури

1. Вергунов В. А. Сільськогосподарська дослідна справа в Україні від зародження до академічного існування: організаційний аспект / В. А. Вергунов ; ННСГБ НААН. – К. : Аграр. наука, 2012. – 416 с. – (Іст.-бібліогр. сер. «Аграрна наука України в особах, документах, бібліографії» ; кн. 68).

2. Чеські сільськогосподарські видання у фондах Державної наукової сільськогосподарської бібліотеки Національної академії аграрних наук України та науково-дослідних установ і вищих навчальних закладів аграрного профілю (1894–2012) : наук.-доп. бібліогр. покажч. / НААН, ДНСГБ ; уклад. : В. А. Вергунов, Н. Б. Щebetюк, Х. М. Піпан, О. П. Анікіна, Л. А. Кириленко ; наук. ред. : В. А. Вергунов. – К., 2012. – 130 с.

3. Професор Кулжинський Сергій Пантелеймонович (1880–1947) : біобібліогр. покажч. наук. і наук.-попул. пр. за 1906–1948 роки / НААН, Держ. наук. с.-г. б-ка, Ін-т с.-г. мікробіол. та агропромисл. вир-ва, Носів. селекц.-дослід. станція ; уклад. : В. А. Вергунов, С. С. Кулжинський. А. С. Білоцерківська, М. О. Сопіга, Н. М. Буняк, М. О. Сардак ; наук. ред. В. А. Вергунов. – К., 2011. – 116 с. ; портр. – (Сер. «Біобібліографія вчених-аграріїв України» / НААН, ДНСГБ ; кн. 45).

4. Академік Рожественський Борис Миколайович (1874–1943) : біобібліогр. покажч. наук. і наук.-попул. пр. за 1901–1958 роки / НААН, Держ. наук. с.-г. б-ка, Ін-т рослинництва ім. В. Я. Юр'єва ; уклад. : В. А. Вергунов, В. П. Петренкова, І. В. Гребенюк ; наук. ред. В. А. Вергунов. – Х., 2012. – 180 с. ; портр. – (Сер. «Біобібліографія вчених-аграріїв України» ; кн. 48).

5. Кулжинский С. П. Некоторые данные о влиянии войны на сельское хозяйство Чехо-Славии / С. П. Кулжинский // Укр. с.-г. газета. – 1922. – № 1.

6. Кулжинский С. П. Письма из заграницы / С. П. Кулжинский // С.-х. опыт. дело. – 1922. – № 2.

7. Кулжинский С. П. Пути к переоценке ценности данных сельскохозяйственных опытных учреждений / С. П. Кулжинский // С.-х. опыт. дело. – 1922. – № 1. – С. 6–12.

8. Кулжинський С. П. Господарство чеського селянина та господарство українського хлібороба / С. П. Кулжинський. – Х. : Рад. Селянин, 1925. – 70 с. – ([Тр.] / Носів. с.-г. дослід. станція ім. 5-річчя Жовтн. Революції ; вип. 2).

9. Кулжинский С. П. О современной работе с картофелем в Германии / С. П. Кулжинский // Укр. с.-г. газета. – 1922. – № 15.

10. Кулжинский С. П. Работа с картофелем за границей / С. П. Кулжинский // С.-х. опыт. дело. – 1922. – № 2.

11. Кулжинский С. П. Необходима планомерная селекционно-сортосоводная работа с картофелем / С. Кулжинский // С.-х. опыт. дело – 1923. – № 2. – С. 111–115.

12. Кулжинский С. П. Необходимо создать центральное бюро по всестороннему изучению картофеля / С. П. Кулжинский // Укр. с.-г. газета. – 1923. – Ч. 19–20. – С. 6–10.

13. Кулжинский С. П. Способы быстрого размножения сортов картофеля / С. П. Кулжинский // Беднота. – 1923.

14. Коновець О. Ф. Український ідеал : історичні нариси. Діалоги. / О. Ф. Коновець. – К. : Вид. центр «Просвіта», 2003. – С. 76–79.

15. Професор Іваницький Борис Георгійович (1878–1953) : біобібліогр. покажч. / УААН, ДНСГБ ; уклад. : О. І. Фурдичко, В. А. Вергунов, О. П. Басун ; наук. ред. В. А. Вергунов. – К. : Аграр. наука, 2004. – 188 с. ; портр. – (Іст.-бібліогр. сер. «Аграрна наука України в особах, документах, бібліографії» ; кн. 5).

16. Підкарпатська Русь [Електронний ресурс]. – Режим доступу: http://uk.wikipedia.org/wiki/Підкарпатська_Русь