



АДАМЕНЬ
Алена Федоровна,
аспирантка ГНСХБ УААН
(г. Киев)

**ОТ УСАДЬБЫ ДО ПАРКА – ПАМЯТНИКА САДОВО-ПАРКОВОГО
ИСКУССТВА И БОТАНИЧЕСКОГО САДА**
*(история создания, развитие и становление парков Алупкинского
дворца и «Салгирка»)*

Человек с незапамятных времен научился созерцать, ценить красоту природы. Более того – человек научился у природы создавать прекрасное рядом.

Садово-парковые комплексы Крыма занимают исключительно место в системе природных территорий во многом благодаря их комплексной целостности – как природной, так и историко-культурной. История массового разведения парков в Крыму имеет собственную специфику, связанную с историческим развитием, с особенностью природных условий и исторически сложившимися взаимоотношениями человека с природой. Парк Алупкинского дворца и парк «Салгирка» можно отнести к пионерам Крымского паркостроения.

Людина з давніх-давен навчилася шанувати красу природи. більш того – людина навчилася у природи створювати прекрасне поруч із собою.

Садово-паркові комплекси Криму займають виключне місце в системі природних територій здебільшого завдяки своїй комплексній цілісності як природної, так і історико-культурної. Історія масового розведення парків у Криму має власну специфіку, пов'язану з історичним розвитком, з особливістю природних умов та історичними взаємовідносинами людини з природою. Парк Алупкинського палацу і парк «Салгірка» можна вважати піонерами Кримського паркобудівництва.

Man from the immemorial times learned to contemplate, to value the beauty of nature. and what is more man learned in nature to create excellent by a number.

The landscaping complexes of the Crimea occupy exceptional place in the system of natures territories in many respects because of their complex integrity – both natural and historical cultural/ the history of the mass breeding of parks in the Crimea has its own specific characters, connected with the historical development, with the special teature of natures rules and the historical prevailing interrelations of man with nature. the park of Alupkinskii palace and park “Salgirka” can carry to the pioneers of Crimean gardenbuilding.

Человек с незапамятных времён научился созерцать, ценить красоту природы. Более того – человек научился у природы создавать прекрасное рядом. Из далёких времён к нам пришли легенды о чудесных садах и парках Шумеров, древнего Китая, Египта, Индии и Японии. Не был исключением и Крым, географическое расположение которого не могло остаться в стороне от развивающегося мира, и он с незапамятных веков манил к себе человека благодатными природными условиями.

История развития садово-паркового искусства на примере Алушкинского дворца и парка «Салгирка» в доступной литературе не достаточно освещена и требует обширного раскрытия сегодня. Задачей статьи является анализ публикаций по истории развития садово-паркового искусства.

Неповторимое сочетание рельефа и почвы, флоры и фауны, благотворное окружение морей – Чёрного и Азовского, горы и равнины, леса и степи, горные бурные реки и немногочисленные, часто пересыхающие в летний период и не достигающие морей реки Крымской равнины манили человека в самой ранней стадии его развития на территорию полуострова.

Вместе с многочисленными племенами, сменявшими друг друга, в Крым привносились особенности культуры и обычаев разных племён и народов. Нельзя с достоверностью утверждать, но легко можно предположить, что в древние времена (5000 лет до н. э.), когда в горном Крыму уже были постоянные поселения, обнаруженные не менее чем в 15 пещерах, человек, созерцая неповторимую красоту природы, у своего жилища оставлял и размножал полезные и красивые, по его мнению, растения.

Много позже, в III веке до н.э., в Неаполе Скифском – древней столице позднескифского государства – при царе Скилура вместе с шедеврами культуры, причудливо впитавшей в себя элементы античной эллинской культуры, создавались сады и парки.

Войны, сотрясавшие Крым во все времена Крымской истории, разрушали поселения и города, а сады возрождались и вновь благоухали во всей своей

красоте. Природе свойственно восстановление. Часто в этом ей помогает человек.

По дороге из Симферополя в Алушту на месте ранения Кутузова был посажен пирамидальный тополь. Прошло время и однажды в конце 90-ых годов прошлого столетия во время грозы молния попадает в дерево и сжигает его. Осталось несколько однолетних побегов. Увидев это, академик УААН Сергей Юрьевич Дженеев нашёл сохранившиеся черенки и высадил их на месте погибшего тополя. Черенки стараниями учёного прижились, и сегодня снова растёт Кутузовский тополь.

В Крыму сохранилось много деревьев, имеющих возраст 200, 300 и 500 лет. Среди них – старые можжевельники, сосны, тис, бук, ольха, фисташка, земляничник мелкоплодный. Имеется 1000-летние деревья тиса ягодного и можжевельника высокого; 1000-летний тис к юго-западу от Алушты на горе Парагильмен; 1000-летние деревья дикой фисташки; 100-летнее земляничное дерево красное, которое растет в привершинном можжевельново-сосновом лесу известняковой горы Ай-Никола. Величественно возвысился среди яблоневого сада по долине реки Биюк-Карасу 1000-летний дуб черешчатый под народным названием «Четыре брата». Окружность ствола у земли больше 9 м, диаметр мощной кроны достигает 30 м. Согласно народной молве под этим дубом располагался штаб Суворова.

Среди ботанических памятников природы особую группу составляют парки и дендрарии. Старинные парки охраняются как памятники садово-паркового искусства и имеют культурную, историческую, эстетическую, дендрологическую ценность. Сегодня эти парки привлекают людей красотой, свежестью воздуха, тишиной. Они сохраняют свою привлекательность и будут долго приносить людям радость.

Небольшие группы зеленых насаждений в них разделяются взаимно перпендикулярными аллеями на ряд разновеликих прямоугольников, обсаженных по периметру двумя- тремя рядами стриженных деревьев. Основу парков составляют липа, дуб, граб. В них выделяются липовые, грабовые,

каштановые аллеи. Немало мощных кленов, вязов, берез. Утопанные тропинки ведут в тихие уголки.

Санитарно-гигиеническая и эстетическая комфортность городской среды основывается на гармоничном взаимодействии преобразованных городских ландшафтов и элементов природной среды. Использование наиболее эффективных форм древесно-кустарниковых и травянистых сообществ, оригинальных водных комплексов, позволяет не только расширить воздействие санитарных факторов, но и облагородить внешнее пространство и интерьер микрорайонов города.

Садово-парковые комплексы Крыма занимают исключительное место в системе природных территорий во многом благодаря их комплексной ценности – как природной, так и историко-культурной. Сохранение и восстановление парков Крымского полуострова является наиболее актуальной задачей весь период их функционирования, но особенно актуальность возросла в период глобального кризиса, охватившего все отрасли народного хозяйства Украины. Остро стоит задача изучения многогранного опыта паркостроения и изучения историко-культурного наследия парков.

Природа – колыбель человека, его дом и мир, а он её дитя, частица её. Теплый живительный солнечный луч, волнующие картины ландшафтов, чарующий аромат растений и неповторимый вкус дарящего жизнь воздуха, пленяющее пение птиц, порыв весеннего ветра, капля летнего дождя и хлопья первого узорчатого снега, чудесный цветок и полновесная гроздь ароматных плодов – вот нити, связывающие человека с природой. В этом и есть полная гармония во взаимоотношениях между человеком и породившей его матерью – природой.

Для садово-парковых комплексов Крыма характерно сочетание природной и историко-культурной исключительности и целостности природно-культурной среды, взаимосвязи природного и культурного разнообразия, что свидетельствует об особом значении парков в системе национальных парков Украины.

Внешняя среда, состояние экономики должны рассматриваться как единое целое в системе культурного ландшафта и обуславливают систему мер, направленных на обеспечение сохранности качественного состояния садово-парковых комплексов и их рационального развития. Система таких мер включает: исследовательские и инвентаризационные работы (информационное обеспечение, включая мониторинг); планирование действий по сохранению или изменению его качественных параметров (разработка концепций, стратегий, проектов, программ, планов, схем) и проведение намеченных работ, включая их материально-техническое, финансовое и кадровое обеспечение (реализация управленческих инициатив и достижение поставленных целей).

Садово-парковые комплексы Крыма можно условно разделить на четыре категории в зависимости природно-климатических условий, в которых они находятся:

1. парки Южного берега Крыма.
2. парки восточного побережья Чёрного моря.
3. парки северного предгорья.
4. парки степной зоны Крымского полуострова.

Эти условия и определяют основные особенности создания, и развития и сохранения садово-парковых комплексов Крыма. Это не простая задача: ей сопутствуют успехи и неудачи, радости и огорчения, и в этом направлении мы попытаемся проследить историю двух парков – парка Алушкинского дворца и парка «Салгирка».

История массового разведения парков в Крыму имеет собственную специфику, связанную с историческим развитием, с особенностью природных условий и исторически сложившимися взаимоотношениями человека с природой.

Обустройство дворцов и усадеб становилось модой и было уделом российской знати, которая отдыхала главным образом в Европе и, безусловно, переносила многое из увиденного в свои имения. После присоединения Крыма к России большинство богатых и знатных людей России получили

возможность получить в надел или выкупить приглянувшиеся им земли и переносили накопленный опыт в создании садов и парков в свои усадьбы. Кроме того, в связи с предполагавшимся путешествием Екатерины II в Крым в 1784 году в городах полуострова началось строительство путевых дворцов для императрицы и ее свиты. 5 июня 1786 г. новороссийский генерал-губернатор Г.А. Потемкин орденом правителю Таврической области В.В. Коховскому потребовал посадить в садах при этих дворцах как можно больше "деревьев, кустов и прочих растений, потребных по украшению садов Таврических". В сентябре того же года Г.А. Потемкин отправил в Тавриду несколько мастеров - садоводов, виноделов, шелководов, художников. Их стараниями близ путевых дворцов и в Байдарском имении Г.А. Потемкина были разбиты первые сады.

Парк Алушкинского дворца и парк «Салгирка» можно отнести к пионерам Крымского паркостроения.

Часть
первая.



Рис. 1. Алушкинский садово-парковый комплекс

Алушкинский парк-памятник садово-паркового искусства основан в I-ой половине XIX века и расположен в среднесклоновой местности Симеиз – Алушкинского амфитеатрообразного лесного ландшафта на территории Алушкинского дворца-музея-заповедника. В Крыму около 2400 видов растений, из которых на деревья приходится 77 видов, кустарников – 113 видов. В Алушкинском парке на небольшой территории произрастает до 200 видов и культурных форм уникальной дендрофлоры. «Нигде, кроме Алушки, –

писал в «Очерках Крыма» писатель-крымовед XIX в. Е.Л. Марков [1], – я не видел такого сочетания архитектурного гения с гением пейзажиста, моря с горами, камня с лесом, дикости природы с изяществом цивилизации».

Сорокалетний генерал-лейтенант граф Михаил Семенович Воронцов - сын русского посла в Англии – в ореоле воинской славы возвращается на родину со своей молодой женой Элизой Браницкой. В 1823 году он вступает в должность генерал-губернатора Новороссийского края. В начале 1824 года после того, как уже были приобретены поместья в Мартьяне, Ай-Даниле, Гурзуфе, стал обсуждаться вопрос о приобретении Алупки. Не обошлись без посредничества хорошо ладившего с местным населением командира сторожевого батальона Феодосия Ревелиоти. За возможность занять прибрежный район пришлось будущему владельцу пообещать татарам построить мечеть.

В письме М.С. Воронцову Феодосий Ревелиоти пишет: «4 ноября куплено у трех татар сей деревни три куска земли заплачено за оные 600 рублей. 22 ноября куплено у шести татар сей же деревни шесть кусков земли заплачено за оные 1780 рублей. 26 ноября заплачено ямщикам за отвоз двух садовников немцев в Алупку 15 рублей Под сей случай как отвечал Вашему сиятельству на изъясненное подоспели отец с сыном немцы садовники: и как из них старик не мог отправиться верхом, отправил я их морем на лодке до Алупки» (Письмо Феодосия Ревелиоти М.С. Воронцову 29 ноября 1824 года город Балаклава.). Пришлось уступить и самому Ревелиоти. От него к Воронцову перешли «нагорные сады», богатые растительностью и водными источниками. По мере того, как владения расширялись, генерал-губернатор все более утверждался в своем желании сделать Алупку летней резиденцией. Со свойственной ему энергией и быстротой приступил Воронцов к осуществлению своего замысла в том же 1824 году.

«Связанная кровными и дружескими узами с английской, польской и русской аристократией, окружившая себя лучшими умами Новороссийского края, просвещенная чета Воронцовых, конечно же, не могла оставаться в стороне от

новых веяний», – считает М.П. Волошин [2] «На нем несомненно сказалось влияние английского паркостроения. Как известно, «платоновский сад» лежит в основе европейского паркостроения. Его идеи вошли и в средневековые монастырские сады, и в сады Возрождения и Версаля. Вдохновлялись им и в конце XVIII – начале XIX века – в эпоху увлечения натурфилософией. Нет ничего удивительного в том, что этот «отрывок пустынных берегов Эллады с тенями ее великой истории, с поэзией ее вечной весны» избран в качестве фундамента для поддержки своеобразного археологического слоя, в котором нашли свое отражение все этапы средневековых садов. Ибо сразу за куртиной «платоновского сада» начинаются пять обширных регулярных террас с мощными подпорными стенами. Чем выше, тем более развито «готическое» украшение, дающее представление о той или иной эпохе средневековых садов.

Академик Дмитрий Сергеевич Лихачёв [3] отмечает, что ещё задолго до новой эры люди научились ценить сады с платановыми деревьями, создающими с одной стороны, великолепие обширной кроной, а с другой – прохладу в знойное лето, образуя плотную тень под своей кроной: *«Платон по возвращении своем из первого сицилийского путешествия (вскоре после 387г. до н. э.) читал лекции в саду, созданном Комоном, в тени платанов и тополей. Позднее Платон купил себе сад по соседству и перенес туда свои чтения и там же создал святилище муз. В дальнейшем перс Митридат поставил в саду Платоновской Академии - статую Платона. Сад перешел в собственность Академии и просуществовал со своими скульптурными группами до 529 г. н.э. (до времени императора Юстиниана)...»*

Впитавший с детства великолепие парков в Петергофе, в имениях Кунцево и Архангельское под Москвой, а так же парка Александрия вблизи Белой церкви (имение Браницких, родителей Е.К. Воронцовой), граф уже в самом начале представлял будущее парка в конкретных деталях. Его стремлением было создать парк, ничем не уступающий лучшим образцам садово-паркового искусства [4].

Территория под парк представляла собой нагромождение камней, которые безобразили верхнюю часть Алупки и явились следами тех переворотов на южном берегу, которые произошли вследствие страшного и

долговременного в 1341 году землетрясения в Византии, не только «достигавшего Крыма, но и выдвинувшего из берегов свирепствующее море, которое нанесло ужаснейший вред». Это и привело к разрушению части горы Ай-Петри.

Приходилось расчищать от камней, погибших деревьев и кустарников без малого всю территорию до самого берега моря. Особенно большой труд потребовался при создании полян.

Семен Ягницкий писал из Массандры в Лондон 8 февраля 1833 года графу Воронцову: *«...Из числа земляных работ, назначенных Вашим сиятельством и ея сиятельством в Алушке, плантаж на горе возле церкви совершенно уже вскопан, и теперь началась планировка его, гора против большого дому вполнину уже снесена, и работа ее продолжается далее, все это делается по подряду; в других же местах много работ, назначенных Вашим сиятельством, тоже сделано своими людьми. Соображаясь с назначенным Вашим сиятельством числа людей для большого строения в Алушке, я заметил, что работы идут довольно успешно: каменная против дому терраса, две лестницы в верхний сад и фонтан вскорости будут окончены; оранжерея уже окончена, но только не покрыта цинком, который, однако же, так приготовлен и спаян, что при первой хорошей погоде можно будет покрыть очень скоро. От оранжереи галерея кругом дому уже окончена, но тоже еще не покрыта цинком и не сделана подшивка внутри ея» [5].*

Алупкинский парк был разбит одновременно со строительством дворца. Он занимает площадь около 40 га.

Создавался парк под руководством опытного садовода Кебаха, который в 1924 году Воронцовым был приглашён в Алушку и приступил к планировке наиболее старой части парка, непосредственно примыкающего к дворцу и простирающегося к «Чайному домику».

Условия труда были очень тяжелыми. Расчистка площади для создания полян требовала больших усилий. Все работы производились вручную. Несмотря на это, Алупкинский парк стал образцом пейзажных парков юга Европы.

Парки пейзажного, или иррегулярного, стиля появились в России в конце XVIII – начале XIX в., когда усилился интерес к родной природе. Новый стиль пришел на смену регулярным паркам, для которых была обязательна строгая планировка аллей и клумб, симметричность в расположении растений и скульптур, бассейны геометрически правильной формы с фонтанами, фигурная подстрижка деревьев.

Для парков же пейзажного стиля характерны просторные поляны с живописно разбросанными группами деревьев и кустарников, как бы протоптанные среди зелени дорожки, уводящие иногда в сплошные заросли.

Говорят что при проектировании парковых дорожек и аллей использовался метод тропы (там, где местное население и рабочие потапывали тропки и размещали парковые дорожки. Наряду с новыми насаждениями, успешно применялась в Алуштинском парке местная растительность.

Придворцовая часть парка создавалась по принципу регулярных итальянских парков. Естественный спуск к морю разбит на ряд террас. Особенно живописна первая терраса. У входа во дворец возвышаются три пирамидальных тиса, темная зелень которых выделяется на фоне роз и глициний. Большой труд потребовался для создания полян. Огромное количество земли перевезли с Ай-Петринского плато, а в некоторых местах, трудных для проезда, рабочие переносили землю в мешках. Много труда потребовалось для прокладывания тропинок среди каменных россыпей, устройства водопадов и каскадов, видовых площадок и гротов.

По характеру планировки, рельефу местности и особенностям композиции пейзажей парк в целом можно разделить на несколько пейзажных районов: Большой хаос, Малый хаос и пейзажная часть в Верхнем парке и центральный, восточно-приморский и западно-приморский – в Нижнем.

«...Проделанная здесь работа, писал в 1833 году Семён Ягницкий, в самом деле достойна восхищения! Каждый клочок земли, который удавалось отвоевать у скал, заставили приютить представителя какой-нибудь пышной растительной формы из отдаленных зон, так что многие чужеземцы здесь вынуждены были приспособиться к особенностям

климата и пышно разрослись, о многих можно сказать: какой же долгий ряд дорогостоящих экспериментов пришлось проделать, чтобы они акклиматизировались! Все же туземная флора этих берегов не особенно богата видами и родами; и до сих пор, после многолетних усилий, отдельные редкие виды сопротивляются развитию в чужеземных условиях и вегетируют лишь с большим трудом под бандажами с подпорками и под укрытием» [5].

В планировке парка использовался принцип контрастности. Деревья, различные по форме и цвету кроны, создают эффектные декоративные сочетания, извилистые тропинки сменяются прямыми аллеями, бархатистая зелень газонов – коврами цветов, открытые поляны контрастируют с плотными зарослями. Эти поляны кажутся особенно светлыми и ажурными после суровых и сумрачных гротов, а часть парка у дворца с беломраморными скульптурами и фонтанами, яркими цветами на партерах выглядит особенно торжественной и праздничной рядом с тенистыми аллеями и рощами нижнего парка.

Из родового имения во Владимирской губернии Воронцов переселил в Алупку садовников, которые имели опыт выращивания теплолюбивых растений (в условиях холодного Владимирского климата они в оранжереях разводили цитрусовые и другие экзотические растения). Алупке требовались опытные мастера, так как сюда из разных стран мира было завезено большое количество деревьев, кустарников, лиан.

А.С. Голицына писала графу М.С. Воронцову из Кореиза в 1829 году: *«Сейчас я должна Вам сообщить, месье граф, что мы были в Алупке. Я, мадам Бергхейм и мадемуазель Маурер. Мы присоединились к Кебаху, обошли верхний сад, все осмотрев и все проверив, уставая восхищаться Мой дорогой граф, я не нашла ничего похожего, что было при Ревильоти. Английский сад Кебах перекрыл дорогами. Он посадил 6000 декоративных деревьев на побережье, питомник и 5000 гранатовых деревьев, и все обрисовано как нельзя более совершенно, со вкусом и простотой. Алупка уникальна. Ни один государь не обладает ничем приблизительно подобным и Кебах рожден, чтобы быть садовником. Если бы император увидел Алупку, какой она стала, он дал бы Кебаху 10000 дублонов, чтобы тот ему сделал Царское Село».*

Уже в 30-х годах Алушкинский парк выделялся среди южнобережных насаждений, что дало возможность поэту Б.А. Жуковскому, посетившему Алушку в октябре 1837 г., назвать его «знаменитым». Он отмечает в нем поразившие его «чудные растения, водопады, аллеи и пещеры».

К 1859 г. была почти закопчена закладка Нижнего парка (без пальмовой аллеи), а Верхний парк в то время доходил только до прудов. Мостики через ручей между Солнечной и Контрастной полянами построены в 1866 г. Окончательно парк был сформирован в конце 60-х годов.

Вряд ли Кебаха можно считать единственным проектировщиком парка. Несомненно, какие-то основные принципы планировки были подсказаны Э. Блором и Гуптом. Самые большие и красивые поляны в Верхнем парке – Солнечная и Контрастная, а также пальмовая аллея в Нижнем парке были созданы уже после смерти Кебаха (он умер в 1851 г.). В архивных документах упоминаются фамилии садовников Бишковича и Ивана Галущенко, работавших в Алушке в 50-х и 60-х годах. Были ли они простыми исполнителями неосуществленных замыслов Кебаха или являлись авторами этих полян – трудно сказать, но несомненно, что в оформлении и этой части парка видна рука талантливого мастера, обладающего хорошим вкусом и тонко чувствующего красоту природы [6, 7].

Доподлинно известно, что, когда надо было организовать все пространство вокруг «Пинеттума», Кебах нашел татарина, подрядившегося все сделать за 400 рублей. Можно догадаться, что речь шла о нынешней Солнечной поляне, где и поныне растут великолепные представительницы семейства пиниевых: крымская, мексиканская, итальянская, алеппская сосны. Добавьте сюда тисы, пихты, ливанский кедр, и вы поймете, что другого такого по насыщенности хвойными места не сыщешь во всем парке.

Из садово-парковых объектов, как считает М.П. Волошин [2], особого внимания заслуживает Алушкинский. В насаждениях парка насчитывается до 260 видов древесных и кустарниковых пород, среди которых преобладают вечнозеленые хвойные и лиственные породы; особенно интересны несколько

видов редких дубов, сосны Сабинова и Монтезумы, секвойи, карий, платаны, каштан благородный и многие другие.

С.Д. Ширяев так описывает Алупкинский парк: *«Здесь горделивые лавры отделяются отменным островком, тут прямые, как стрела, кипарисы облечены унылою зеленью, а там на шёлковом дереве белые кисти с нежным розовым оттенком представляют прекрасное растение. Алупкинские сады превосходят все прочие вообще, и она, будучи вообще из самых южных селений в Крыму, служит ныне только образчиком, что в нем иметь можно»* [4].

Г.В. Воинов в работе «ПАРКОВАЯ РАСТИТЕЛЬНОСТЬ КРЫМА» делится мыслями, актуальными и для нашего времени: Позже появляются парки в Мисхоре, Гурзуфе, Артеке, Партените, и, наконец, весь южный берег от Алушты до Фороса превращается в почти сплошной парк. Владельцы крупных имений часто бывают за границей и оттуда сами переносят все наиболее интересное. Поэтому видовой состав лучших парков часто отличается оригинальностью. Основанный в 1811 г. Никитский Сад дает возможность и менее состоятельным лицам непосредственно на месте достать посадочный материал, хотя благодаря тому же Никитскому Саду и садовникам, питомцам этого Сада, во всех небольших парках южного берега появляется однообразная «Никитская растительность». Таким образом, с первых лет присоединения Крыма, ряд любителей и специальное опытное учреждение – Никитский Сад – из разных частей земного шара переносили на почву Крыма очень много интересного растительного материала.

Многие попытки оканчивались неудачей, но много интересных растений уживалось. Поэтому выяснение результатов более чем вековой натурализационной работы является необходимым и своевременным. Это необходимо именно теперь, когда парки Крыма переживают критический момент, и многое, чего не удастся выяснить в настоящее время, будет потеряно навсегда». Сказано это довольно давно, но архиактуально и сегодня.

Три поколения семьи Воронцовых владели Алупкой вплоть до Великой Октябрьской социалистической революции.

После национализации бывшее имение Воронцовых стало называться совхозом «Алупка» и вошло в твердую сеть Управления Южсовхоза. В феврале – марте 1921 г. в Крыму с целью ознакомления с постановкой партийной и советской работы побывал член коллегии Народного Комиссариата по делам национальностей РСФСР М. Султан-Галиев. В своем докладе по результатам поездки он отметил: «...Что же касается советских хозяйств, то они представляют печальную картину. Во главе их сидят в большинстве случаев бывшие управляющие помещичьими усадьбами и имениями. Организация же совхозов произошла не планомерно, анархически. Всякий, кому не лень захватывал усадьбы и поместья и объявлял себя совхозом... Совхозы беспризорны. Проезжая по усадьбе б. графа Воронцова-Дашкова, я был свидетелем, как в роскошном парке (принадлежит трем хозяевам: совхозу, Наробразу и еще кому-то) ценные южные культурные растения уничтожались пасущейся тут же безнаказанно коровой заведующего хозяйством» [9].

Однако уже в 1925 г. посещаемость Алупкинского садово-паркового комплекса составила 21 679 человек. Учитывая большой интерес, в 1927 г. вышел первый подробный и глубокий по содержанию труд С.Д. Ширяева «Алупка. Дворец и парки». В 1937 году посещаемость музея превысила 133 тыс. человек [10, 11].

Работу садово-паркового комплекса прервало внезапное нападение фашистской Германии в 1941 г. и быстрое усложнение обстановки в Крыму не позволило вывести экспонаты из Алупки, как впрочем и из многих других музеев Крыма.

Оккупанты нанесли большой ущерб дворцу и парку. При отступлении гитлеровцы хотели взорвать дворец. Помешало этому стремительное наступление Приморской армии и бойцов Ялтинского партизанского отряда.

В феврале 1945 г. проходила Крымская (Ялтинская) конференция руководителей трех союзных держав – СССР, США и Великобритании.

Алупкинский дворец стал резиденцией английской делегации во главе с У. Черчиллем, и в нем проходили заседания Министров иностранных дел [12].

В послевоенный период проводилась большая работа по восстановлению и обновлению парка, по итогам которой работа по реставрации Алупкинского парка в 1972 г. была отмечена дипломом 1 степени на Всесоюзном смотре-конкурсе лучших парков страны.

Решением сессии Крымского областного совета народных депутатов от 7 сентября 1990 года и решения Крымского облисполкома № 300 от 20 ноября 1990 года Алупкинский дворец-музей» реорганизован в «Алупкинский Государственный дворцово-парковый заповедник», а 12 мая 1997 года Алупкинский Государственный дворцово-парковый заповедник переименован в Алупкинский государственный дворцово-парковый музей-заповедник первой категории.

В настоящее время Алупкинский садово-парковый комплекс – один из лучших в Крыму и активно продолжает развиваться. Алупкинский парк представляет собой уникальное произведение садово-паркового искусства, культурное значение которого, по мнению специалистов (А.А. Анненков, А.А. Галиченко, 1979 г.), значительно превышает бытующую сегодня среди архитекторов оценку. Образная логика планировки этого ансамбля и его семантика пока недостаточно раскрыты и требуют специального изучения.

Изучение ландшафтной основы парка позволило не только наметить правильный путь его восстановления, но и использовать отдельные принципиальные положения при реконструкции других парков Крыма [13, 14].

Оригинальность архитектурно-планировочного решения парка и его ландшафтной композиции основана на максимальном раскрытии живописных природных компонентов субтропического ландшафта Южного берега Крыма, на большом разнообразии композиционных приемов и высокохудожественной группировке декоративных деревьев, кустарников, камня и воды в сочетании с великолепным газоном.

Часть вторая

Парк «Салгирка» возник за чертой Симферополя в конце XVIII века на территории дачи хутора Михайловского расположенного в Юго-восточной окрестности Симферополя, на берегу реки Салгир, где ещё в марте 1802 год жена П.С. Палласа Каролина Ивановна с публичного торга приобрела дачу, располагавшуюся в то время в дикой глуши недалеко от Ак-Мечети.

Общая площадь имения составляла около 48 гектаров. В комплекс усадьбы входили большой каменный дом с двором, службами, водяной мельницей, фруктовым плодоносящим садом. Усадьба, располагавшая большой площадью в долине реки Салгир, пришлась по душе естествоиспытателю, каким был академик П.С. Паллас, и при его непосредственным участием рядом с постройками закладывался парк – проводились посадки деревьев и кустарников.

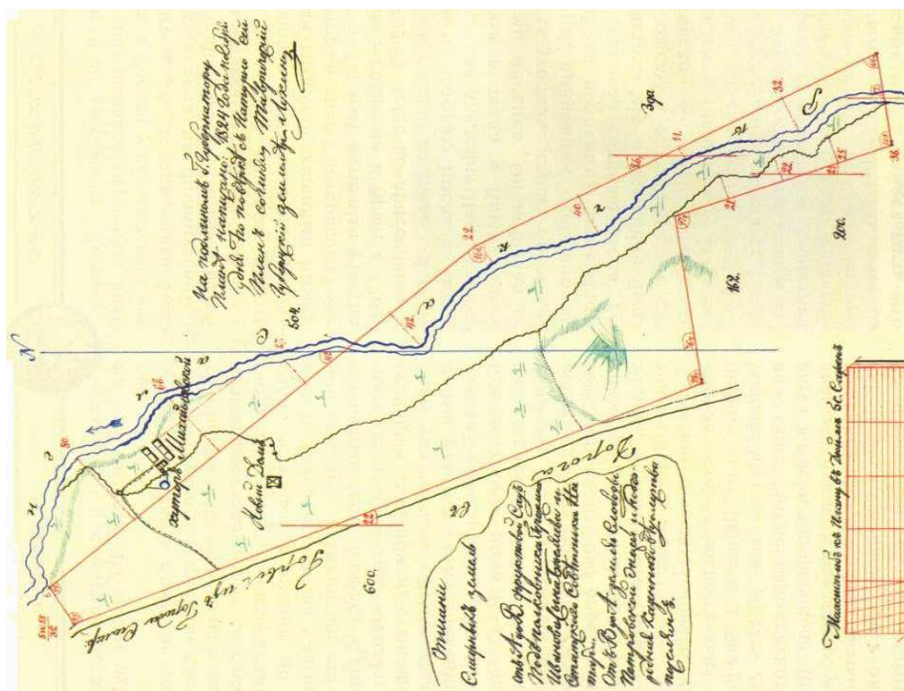


Рис. 2. План хутора Михайловского (1824).

П.С. Паллас усадьбу назвал «Каролиновкой» – по имени жены Каролины Ивановны. Вскоре «Каролиновка» перешла во владение губернатора Д.В. Нарышкина (ее левобережная часть) и «Нестора ботаников» Х.Х. Стевена (правобережье), который ещё задолго до этого говорил о необходимости создания в Симферополе ботанического сада. Такой сад позволил бы

перенести на северную сторону Крымских гор красоту экзотической растительности, прославившую Южный берег Крыма [15].

В 1834 году Н.Ф. Нарышкина (ее муж был в это время уже не у дел) продала усадьбу графу М.С. Воронцову, который сделал здесь свою симферопольскую резиденцию. В последующем, как отмечает Дебуа да Монпре (1843), «Граф Михаил Воронцов купил это имение, считая на столько необходимым владеть барским домом в столице Крыма, его любимой стране» (Дюбуа де Монпере. Париж. 1843 г.). После смены хозяина в усадьбе активизировались работы по разбивке сада и парка. «Воронцов здесь создал единственный в своем роде, по тому времени, участок культурного ландшафта (не считая ЮБК)», – писал С.А. Мокржецкий, директор Салгирской помологической станции.

Красота усадьбы восхищала современников. Маршал Мармон в своем «Путешествии» отмечал: «Мы остановились в прелестном жилище, версты за полторы от Симферополя. Оно принадлежало гр. Воронцову и было устроено Нарышкиным, прежним губернатором Таврическим. Прелесть новых жилищ этой страны в том, что они удобны и изящны: их устраивали люди, которые путешествовали и брали образец из лучшего виденного ими в других местах, что только применялось к собственному их положению...».

Французская путешественница Адели Омер де Гелль посетила Крымский полуостров в 1841 году и так описывала увиденное «Вместо того, чтобы построить город в глубине долины, его забросили на обширное плато, где редкие дома и непомерно широкие улицы не имеют ничего характерного; но именно поэтому как описать наслаждение, которое испытываешь, когда после долгих скитаний по таким улицам, выжженных солнцем, оказываешься в прохладной тени деревьев, окаймляющих Салгир. Там на лоне садов возвышаются прелестные загородные дома, заставляющие вас забыть тоску и сушь Симферополя» [16].

Изменившийся облик усадьбы и величие её хозяина обусловили и новое название «Воронцовка», которое сохранилось за ней до конца XIX века.

Вдова М.С. Воронцова – Елизавета Ксаверьевна – последний раз посетила свой дом в Симферополе в 1869 году. В 70-е годы XIX века в «Воронцовке» жил со своим штабом последний из рода Воронцова по мужской линии – князь С.М. Воронцов, командир 7-го армейского корпуса, затем имение принадлежало разным лицам. В 1895 году оно приобретено министром земледелия и государственных имуществ Н.Н. Берлингом.

Благодатный климат пойм многочисленных, но маловодных рек Крыма, их пригодность для выращивания плодовых культур позволили первому директору Никитского сада А.Х. Стевену и И.И. твану выдвинуть идею развития Крымского плодородства и «сделать Воронцовский сад своеобразным методическим центром, откуда крымское промышленное плодородство будет получать и совет и необходимую помощь», и уже в 1895 году на базе дома Палласа открылась практическая школа садовых рабочих. Практические навыки слушатели школы получали непосредственно на территории садово-паркового комплекса, а в январе 1913 года здесь же организовалась помологическая станция.

Частным имением «Салгирка» оставалась до конца XIX в. Затем его выкупило у последнего владельца Министерство землевладения, открывшее здесь в 1907 г. училище садоводства, а в 1912 г. – помологическую станцию. В 20-х годах прошлого века парк назывался «Аполло». В 1925 году профсоюзы ходатайствовали перед властями города о переименовании парка, который симферопольцы упорно называли Воронцовской рощей, в Первомайскую. Ныне «Салгирка» – парк отдыха с площадью в 42 га. Здесь разбиты новые аллеи, усовершенствованы старые, устроен каскад прудов, а берега реки облицованы камнем.

После революции бывшая дворянская усадьба взята под охрану государства как памятник архитектуры республиканского значения. Руководство помологической станции, а в последующем и Крымского сельскохозяйственного института, особенно в период, когда его возглавлял талантливый организатор, ректор Рязанов Яков Иванович, который много

внимания уделял сохранению и развитию парка. Силами студентов и преподавателей осуществлялся уход за парком, адаптировались редкие виды и высаживались новые породы деревьев и кустарников.

После принятия решения в 1960 году о переводе Крымского сельскохозяйственного института за городскую черту решением правительства на южной стороне парка «Салгирка» в 1963 г. было начато строительство здания Симферопольского педагогического института, в дальнейшем Таврический национальный университет, в распоряжение института был передан земельный фонд учхоза «Салгирка» с той оговоркой, что «Воронцовский дворец будет бережно охраняться, а старый парк расширяться, в перспективе здесь будет создан ботанический сад» [17].

В 1965 г. строительство корпуса было закончено, и вскоре перед главным входом и во внутреннем двореке появились декоративные насаждения, спроектированные кандидатом сельскохозяйственных наук Александрой Андреевной Федорко. Это ей принадлежат посадки в наши дни уже возмужалых голубых елей и других деревьев с перспективой создания ботанического сада.

Однако немало разочарований выпало на долю А.А. Федорко. Через три года после ее ухода на пенсию в университете полностью погиб созданный ею зимний сад, насчитывавший 300 видов растений. А вскоре руководство университета (в силу политических перемен, видимо, получившее свободу в выполнении решений облисполкома) предоставило территорию научно-учебного дендрологического сада в районе «Салгирки» под огороды: за последние 4–5 лет в саду погибло чуть ли не три четверти ценных пород. В парке вплоть до 2004 года воцарилась бесхозяйственность, осуществлялся бесконтрольный выпас скота, вырубка кустарников и деревьев, выкашивание зелёной травы на полянах. И только после соответствующего решения Верховной Рады АР Крыма и выделения средств на создание ботанического сада начались интенсивные работы по восстановлению и реконструкции парка «Салгирка». Созданы новые экспозиции – прекрасный розарий.

Парк «Салгирка» постепенно перерастает в ботанический сад и становится прекрасным ландшафтным уголком города Симферополя.

Анализируя исторический путь двух Крымских парков, можно сделать следующие выводы:

- независимо от места расположения парки создавались при дворцах и усадьбах с целью приблизить шедевры живой природы к месту жительства знатных и богатых людей;

- в создании парков широко внедрялся мировой опыт паркового искусства;

- социально-экономическое положение общества оказывает определяющее значение на сохранность и развитие парковых комплексов.

- в Советский период парки служили местами массового отдыха и оздоровления трудящихся и имели серьёзную бюджетную поддержку;

- граф М.С. Воронцов сыграл решающую роль в создании и развития парков Южного берега Крыма.

М.П. Волошин [2], обобщив огромный труд нескольких поколений садоводов Южного берега Крыма, даёт такое обоснование развитию паркостроения в настоящее время: «Особенности некоторых важнейших садов и парков Южного берега Крыма показывают, что обширный и разнообразный ассортимент может быть использован для преобразования природы Крыма, реконструкции старых и закладки новых насаждений».

В субтропических парках, в противоположность паркам средней полосы, древесные формации резко преобладают над луговыми. Южный парк должен быть тенистым и прохладным, а в соответствии с этим достаточно насыщенным древесными вечнозелеными растениями. На долю листопадных должно приходиться не более 30% по отношению ко всему составу насаждений. Из вечнозеленых пород 20–25% должны составлять хвойные растения, а из лиственных следует подбирать преимущественно широколиственные породы (павловния слабовойлочная, магнолия, платан, стеркулия, каштаны и др.). Садово-парковые ландшафты разнообразятся применением плакучих, пестрых, золотистых, серебристых и других форм.

Парки степной и предгорной зоны Крыма, расположенные в городской черте, должны быть более светлыми с полянами, покрытыми злаковыми травами с включением клевера белого и розового. Необходимо обращать особое внимание на подбор красивоцветущих кустарников с душистыми цветками и на создание эффекта круглогодичного цветения (зимоцвет, душистые жимолости, питтоспорум, абелия крупноцветная, лох колючий, калина душистая, сирени, османтусы, японская мушмула и др.).

В парках должны преобладать растения, свойственные этому географическому поясу с включением эффектных южных экзотов и вечнозелёных деревьев и кустарников. Во вновь закладываемых и в реконструируемых парках каменистые пустыри можно легко преобразовать в ландшафтные уголки посадкой многолетних альпийских растений, полукустарников, кустарников и других культур, хорошо приспособленных для произрастания в каменисто-засушливых условиях.

Плодовые древесные породы, представляющие декоративный интерес, необходимо вводить в ассортимент парковых насаждений, размещая их по одному или небольшими группами (3–5 штук), а также аллеями. Возможно широкое применение богатого ассортимента цветущих многолетников и луковичных растений, способных обеспечить круглогодичное цветение.

Желательно также создание участков из штамбовых деревьев, как например, акация ленкоранская, софора, амелия и другие, дающие легкую полутень, что очень важно при устройстве под их пологом аэрозоляриев.

Г.В. Воинов ещё в 1930 году считал, что реконструкции старых и созданию новых парков Крыма принадлежит большая роль в преобразовании его природы. Наряду с этим необходимы специальные мероприятия для полного восстановления и дальнейшего расширения ассортимента старых парков, находящихся в полузаброшенном состоянии [18]. «Виды» природы воспринимаются как некие идеализированные живые картины, «выстроенные» по законам искусства живописи, происходит и обратный процесс, когда все эти «виды» воплощаются на холсте, запечатленные

художником. В период создания парка в Алушке природа и рельеф способствовали созданию парка именно такого типа.

Парк подчёркивал, с одной стороны, строгость, с другой – изящество дворца, то есть словно случайно сгруппированные в рощицы деревья, то открывали вид на замок или ландшафт, то скрывали его. Знали об этом создатели Алушкинского парка – доподлинно не известно, но то, что подобный приём был использован ими, подтверждает сам парк. В нём использовано много классического из мирового опыта паркостроения.

Таким образом мы можем сделать выводы, что первоначальный замысел и смысловая нагрузка при создании парка вокруг Воронцовского двора не помешали создателям учитывая классические стили известные в то время появлению многочисленных попыток новых толкований. Особенно следует отметить новаторский поход при организации территории большого и малого «Хаоса». Самые простые толкования говорят о том, что изначально огромные камни должны были показать первозданность и не обыкновенность природы Южного бережья. Подчеркнутая скромность материала и его тщательно продуманное использование свидетельствует о большом мастерстве исполнителей. И в тоже время роскошность полей, практически созданных трудом человека, гармонично вписывается в общий ландшафт. Роскошная зелень деревьев трав и цветов контрастирует с суровым каменным ландшафтом и является важным элементом постоянно изменяющейся картины.

Список использованной литературы

1. *Марков Е. Л.* Очерки Крыма. Картины крымской жизни, истории и природы / Марков Е. Л. – Симферополь, 2006. – 512 с.
2. *Волошин М. П.* Парки Крыма / Волошин М. П. – Симферополь : Крым, 1964. – 160 с.
3. *Лихачёв Д. С.* Поэзия садов : к семантике садово-парковых стилей : сад как текст / Д. С. Лихачёв. – 3-е изд., испр. и доп. – М. : Согласие : Новости, 1998. – 356 с.

4. *Ширяев С. Д.* Помещичья колонизация и русские усадьбы в Крыму конца 18- первой пол. 19 в. / Ширяев С. Д. // Альманах «Крым». – 1927. – С. 96–108.
5. *Ягницкий С.* Из Массандры в Лондон / Семен Ягницкий. – 8 февр. 1833.
6. *Ширяев С. Д.* Алупка. Дворец и парки / Ширяев С. Д. – Симферополь(Крым), 1927.
7. *Незнамов П. А.* Портоланеы Алупкинского историко-бытового музея / Незнамов П. А. // Алупкинский государственный историко-бытовой музей. – Ялта, 1930.
8. *Сумароков П. И.* Досуги Крымского судьи или второе путешествие в Тавриду П.Сумарокова / Сумароков П. И. – Ч. 1. – СПб., 1803. – 226 с.; Ч. II. – СПб., 1805. – 244 с.
9. *Султан-Галиев М.* О положении в Крыму / Султан-Галиев М. // Крымский архив. – Симферополь, 1996. – № 2. – С. 90.
10. *Галиченко А. П.* Алупка. Дворец и парк. Из истории усадебной культуры ЮБК (Альбом) / Галиченко А. П., Царин А. П. – К. : Мистецтво, 1992.
11. Алупка : путеводитель. Экскурсионный очерк. – Симферополь, 1963.
12. Пальчикова А. П. Алупка : Очерк-путеводитель. Город-курорт. Дворец-музей. Парк / Пальчикова А. П. – Симферополь, 1979.
13. *Анненков А. А.* Алупкинский дворцово-парковый комплекс / Анненков А. А., Галиченко А. А. – Симферополь, 1979.
14. *Галиченко А. А.* Алупкинский дворец-музей : путеводитель / Галиченко А. А., Пальчикова А. П. – Симферополь, 1989.
15. *Орехов В. В.* История симферопольского дендропарка / Орехов В. В. // Пилигримы Крыма – Осень'98 : материалы Междунар. науч. конф. – Симферополь, 1999. – С. 224–230.
16. *Орехов В. В.* Француженка Омер де Гелль и ее путешествие по Крыму / Орехов В. В. // Историческое наследие Крыма. – Симферополь, 2004. – № 8. – С. 183–215.
17. *Очерки истории Симферопольского государственного университета.* – Симферополь, 1993. – С. 167.
18. *Воинов Г. В.* Парковая растительность Крыма / Воинов Г. В. – Ялта : Никитский бот. сад, 1930. – Т. 13. – 70 с.